

รายงาน  
ความยั่งยืน  
ปี 2565

# Sustainable Development Report 2022









# Sustainable Development Report 2022





# รายงาน การพัฒนาที่ยั่งยืน

แนวทางการจัดทำรายงานความยั่งยืน



รายงานฉบับนี้ จัดทำขึ้นเพื่อแสดงถึงผลการดำเนินงานในรอบปี 2565 ตั้งแต่วันที่ 1 มกราคม - 31 ธันวาคม 2565 เกี่ยวข้องกับการบริหารจัดการเพื่อความยั่งยืน อันเกี่ยวข้องกับประเด็นด้านเศรษฐกิจ สังคม และสิ่งแวดล้อม ซึ่งบริษัทได้จัดทำและเผยแพร่ข้อมูล โดยอ้างอิงการจัดทำรายงานให้มีความสอดคล้องตามดัชนีชี้วัดของ Global Reporting Initiative Version Standard (GRI Standard 2018) และ UN Sustainability Development Goals

โดยเนื้อหาและสาระสำคัญของการรายงาน ปี 2565 นี้ มุ่งเน้นการดำเนินงานตามทิศทางการดำเนินธุรกิจ วิสัยทัศน์ และกลยุทธ์องค์กร หลักการกำกับดูแลกิจการที่ดี และแนวปฏิบัติที่เป็นรูปธรรมของเป้าหมายธุรกิจขององค์กร อีกทั้งให้ความสำคัญกับการปลูกฝังความรู้ ความเข้าใจ แก่บุคลากรทุกระดับให้เกิดการพัฒนาอย่างต่อเนื่อง อันจะนำไปสู่ความสำเร็จขององค์กรอย่างยั่งยืน



# โครงสร้าง การพัฒนา ที่ยั่งยืน แบบบูรณาการ



ภายใต้การบริหารงานของคณะกรรมการบริษัท ที่มุ่งเน้นการพัฒนาที่ยั่งยืนแบบบูรณาการ จึงได้มีการจัดโครงสร้างองค์กรให้มีคณะกรรมการจำนวน 4 คณะ ได้แก่ คณะกรรมการตรวจสอบ คณะกรรมการบริหาร คณะกรรมการสรรหาและกำหนดค่าตอบแทน คณะทำงาน

บริหารความเสี่ยง โดยมอบหมายให้คณะทำงานบริหารความเสี่ยง ทำหน้าที่กำหนดนโยบาย หลักเกณฑ์ และแนวทางในการปฏิบัติในด้านต่าง ๆ ของบริษัท ให้เป็นไปตามหลักการกำกับดูแลกิจการที่ดีและความรับผิดชอบต่อสังคม เพื่อนำพา JR สู่ความสำเร็จที่ยั่งยืน





# ทิศทาง การดำเนินธุรกิจ





“

**JR ได้บูรณาการความรับผิดชอบต่อสังคม จากจุดเริ่มต้นด้วยกิจกรรมทางสังคม สู่การพัฒนากระบวนการจัดการอย่างยั่งยืนแบบบูรณาการ ด้วยการเชื่อมโยงความรับผิดชอบต่อสังคม เข้ากับยุทธศาสตร์ วิสัยทัศน์ พันธกิจ และเป้าหมายทางธุรกิจขององค์กร เพื่อสร้างความยั่งยืนในการดำเนินธุรกิจ”**

”



## เป้าหมายธุรกิจ

01

รักษาฐานลูกค้าสำคัญ ให้มีความมั่นคง และให้บริการอย่างต่อเนื่อง โดยเน้นการทำให้ลูกค้าได้รับความพึงพอใจสูงสุดจากการซื้อสินค้า หรือใช้บริการจากบริษัท

02

ขยายขอบเขตธุรกิจให้มีความหลากหลายมากขึ้น ตามความเชี่ยวชาญ และประสบการณ์ในงานของบริษัทที่เพิ่มขึ้น เพื่อเป็นการกระจายความเสี่ยงจากการพึ่งพาลูกค้ารายใหญ่เพียงรายเดียว โดยนอกเหนือจาก งานออกแบบ จัดทำ และติดตั้งอุปกรณ์ระบบสื่อสารโทรคมนาคมงานโครงการต่าง ๆ ตามแผนการพัฒนาระบบสื่อสารโทรคมนาคมของรัฐบาล และงานของภาคเอกชน บริษัทฯ ยังได้ขยายงานไปสู่งานระบบไฟฟ้าและโครงสร้างอาคาร

03

เพิ่มพันธมิตรใหม่ทางธุรกิจ ซึ่งเป็นผู้จัดจำหน่าย อุปกรณ์ต่าง ๆ เพื่อเพิ่มศักยภาพในการแข่งขัน และขยายโอกาสในการรับงานด้านอื่น ๆ ที่เกี่ยวกับการสื่อสารโทรคมนาคม เทคโนโลยีสารสนเทศ และงานระบบไฟฟ้า

04

เพิ่มประสิทธิภาพในการปฏิบัติงาน โดยมีการพัฒนาความรู้ ความสามารถของบุคลากรของบริษัทอย่างต่อเนื่อง เพื่อรองรับการขยายตัวของธุรกิจในอนาคต



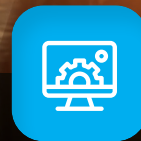
## วิสัยทัศน์

เป็นพันธมิตรทางด้านวิศวกรรมบริการ



## พันธกิจ

เป็นผู้ให้บริการครบวงจรในธุรกิจสื่อสารโทรคมนาคม เทคโนโลยีสารสนเทศ โครงข่ายข้อมูลและพลังงาน โดยเป็นผู้จัดหา ออกแบบ ติดตั้งและบำรุงรักษา สร้างสรรค์ และส่งมอบบริการที่มีนวัตกรรมทางวิศวกรรมที่เพียบพร้อมด้วยคุณภาพให้กับลูกค้า





# กลยุทธ์หลัก

กลยุทธ์หลักในการดำเนินธุรกิจของบริษัทมีดังต่อไปนี้

1. ผู้บริหารและบุคลากรมีความรู้ความสามารถ ประสิทธิภาพและความน่าเชื่อถือ
2. การให้บริการที่หลากหลาย
3. การสร้างความเป็นพันธมิตรทางธุรกิจกับลูกค้า
4. การรักษามาตรฐานคุณภาพของงาน

## กระบวนการดำเนินงานด้านการพัฒนาที่ยั่งยืนแบบบูรณาการ



## นโยบายความรับผิดชอบต่อสังคมสู่การพัฒนาที่ยั่งยืน

JRW สนับสนุน ส่งเสริมให้ชุมชนและสังคมเกิดความเข้มแข็ง ด้วยการยกระดับคุณภาพชีวิต สร้างการมีส่วนร่วม และใส่ใจต่อสิ่งแวดล้อม ให้กลายเป็นส่วนหนึ่งของสังคมที่มีความเข้มแข็งและยั่งยืน

**เป้าหมาย :** ชุมชนมีส่วนร่วมในการใส่ใจสิ่งแวดล้อม

**กลยุทธ์ :**

1. ส่งเสริม และให้ความช่วยเหลือชุมชนและสังคม เกี่ยวกับปัจจัยพื้นฐานอย่างเร่งด่วนและต่อเนื่อง
2. สนับสนุน และให้ความช่วยเหลือชุมชน สังคม เพื่อต่อยอดองค์ความรู้ ให้อยู่ได้ด้วยตนเองอย่างยั่งยืน



การจัดการผลกระทบ  
ต่อผู้มีส่วนได้เสีย  
ในห่วงโซ่คุณค่าของธุรกิจ





JR คำนึงถึงประเด็นที่เป็นสาระสำคัญของการดำเนินธุรกิจ ซึ่งครอบคลุมด้านเศรษฐกิจ สังคมและสิ่งแวดล้อมที่เกี่ยวข้องกับผู้มีส่วนได้เสียของ JR ให้ทราบถึงแนวทางการดำเนินงานเพื่อตอบสนองต่อความคาดหวังของผู้มีส่วนได้เสีย ซึ่งเป็นปัจจัยสำคัญต่อการรักษาความสามารถในการแข่งขัน และสร้างมูลค่าในระยะยาวเพื่อสนับสนุนการดำเนินธุรกิจของ JR เกิดความยั่งยืน



## Value Chain

ห่วงโซ่คุณค่าของธุรกิจ  
ในกิจกรรมหลัก

### คู่ค้า

- จัดหาสินค้าและบริการที่มีคุณภาพ ได้มาตรฐาน และเป็นมิตร
- มีกระบวนการจัดซื้อจัดจ้างที่โปร่งใส เป็นธรรม

### การจัดจำหน่ายและการตลาด

- การกำหนดราคาอย่างเหมาะสม
- การให้ข้อมูลเกี่ยวกับสินค้าและบริการอย่างถูกต้อง ครบถ้วน
- มีการทำประชาสัมพันธ์และประชาสัมพันธ์โครงการ
- ทำการส่งเสริมการตลาด

### การส่งมอบสินค้า

- ส่งมอบสินค้าและบริการที่ตรงตามความต้องการ และได้มาตรฐานไม่ต่ำกว่าที่ลูกค้ากำหนด
- ส่งมอบสินค้าได้ตรงตามเวลาที่ลูกค้าต้องการ

### ลูกค้า

- ได้รับสินค้าและบริการที่มีคุณภาพไม่ต่ำกว่าตามต้องการ
- ได้รับสินค้าและบริการตรงตามเวลาที่ต้องการ

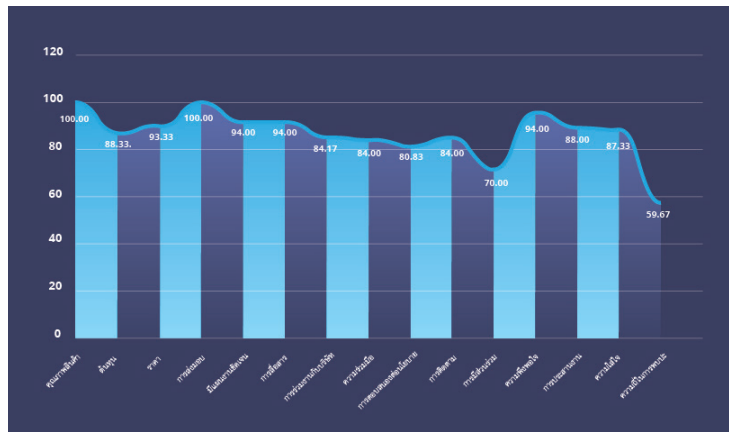


กลุ่มผู้มีส่วนได้เสีย	ความคาดหวัง	ช่องทางการสื่อสารและการมีส่วนร่วม
<b>1. คู่ค้าและเจ้าหนี้</b> <ul style="list-style-type: none"> <li>ปฏิบัติตามเงื่อนไขทางการค้า ที่สุจริตและเป็นธรรม</li> <li>แลกเปลี่ยนความรู้ ร่วมกันพัฒนาและเพิ่มคุณค่าสินค้า</li> <li>ดำเนินธุรกิจอย่างเป็นธรรมภายใต้กรอบของกฎหมาย</li> <li>ปฏิบัติตามสัญญาหรือเงื่อนไขต่าง ๆ ที่ตกลงกัน</li> <li>สร้างสัมพันธ์ภาพและความเข้าใจที่ดีต่อกัน</li> <li>ปฏิบัติต่อเจ้าหน้าที่ทุกกลุ่มอย่างเสมอภาคและเป็นธรรม</li> <li>ปฏิบัติตามสัญญาหรือเงื่อนไขต่าง ๆ ที่ตกลงกันอย่างเคร่งครัด</li> </ul>	<ul style="list-style-type: none"> <li>มีกระบวนการคัดเลือก และประเมินคู่ค้าที่โปร่งใสสามารถตรวจสอบได้</li> <li>การประชุมร่วมกัน</li> <li>การร่วมมือพัฒนาผลิตภัณฑ์</li> <li>การรับฟังความคิดเห็นและข้อเสนอแนะ</li> <li>การมีช่องทางในการรับข้อเสนอแนะ หรือข้อร้องเรียน</li> <li>รายงานประจำปี</li> <li>การรับฟังข้อเสนอแนะ ข้อร้องเรียน และแจ้งปัญหาให้ทราบเป็นการล่วงหน้า</li> </ul>	
<b>2. ผู้ถือหุ้น</b> <ul style="list-style-type: none"> <li>ปฏิบัติต่อผู้ถือหุ้นอย่างเท่าเทียมกัน</li> <li>ผลการดำเนินงานที่ดี และมีผลตอบแทนอย่างสม่ำเสมอ</li> <li>บริหารงานด้วยความโปร่งใส เป็นธรรม ตามหลักบรรษัทภิบาล</li> <li>การเปิดเผยข้อมูลอย่างถูกต้องครบถ้วน และทันเวลา</li> </ul>	<ul style="list-style-type: none"> <li>การจัดประชุมสามัญผู้ถือหุ้น เพื่อให้ผู้ถือหุ้นมีโอกาสในการแสดงความคิดเห็น</li> <li>เผยแพร่ผลการดำเนินงานรายไตรมาสภายในระยะเวลาที่กฎหมายกำหนด</li> <li>การตอบข้อซักถามทางโทรศัพท์ อีเมล-Website รายงานประจำปี</li> </ul>	
<b>3. ลูกค้า</b> <ul style="list-style-type: none"> <li>ได้รับสินค้าและบริการที่มีคุณภาพ ปลอดภัย</li> <li>ให้ข้อมูลสินค้าที่ถูกต้องครบถ้วน</li> <li>ราคาของสินค้าและบริการมีความเหมาะสม</li> <li>มีสินค้าที่ช่วยลดผลกระทบต่อสิ่งแวดล้อมเป็นทางเลือก</li> <li>การรักษาความลับของข้อมูลลูกค้า</li> <li>มีช่องทางในการรับข้อร้องเรียนและจัดการกับข้อร้องเรียน</li> </ul>	<ul style="list-style-type: none"> <li>การเข้าพบลูกค้า</li> <li>การทำกิจกรรมร่วมกับลูกค้า</li> <li>การจัดงานแสดงและจัดจำหน่ายการสื่อสารผ่านช่องทางต่างๆ</li> <li>การจัดให้มีกระบวนการที่ลูกค้าสามารถร้องเรียนเกี่ยวกับคุณภาพบริการ และความปลอดภัยของสินค้า</li> </ul>	
<b>4. พนักงาน</b> <ul style="list-style-type: none"> <li>ได้รับการจ้างและปฏิบัติอย่างเป็นธรรม</li> <li>ได้รับผลตอบแทน และสวัสดิการอย่างเหมาะสม</li> <li>มีสภาพแวดล้อมการทำงานที่ปลอดภัย และสุขภาพที่ดี</li> <li>ได้รับการอบรมพัฒนาความรู้และความก้าวหน้าในอาชีพ</li> <li>เคารพต่อสิทธิมนุษยชน</li> <li>มีความทัดเทียมและโอกาสในความก้าวหน้า</li> <li>สนับสนุนการมีส่วนร่วมในการกำหนดทิศทางการทำงาน และการพัฒนาบริษัท</li> </ul>	<ul style="list-style-type: none"> <li>ประกาศ ต่างๆ</li> <li>การฝึกอบรมเพื่อพัฒนาความรู้ ความสามารถตามแผนประจำปี</li> <li>การสื่อสารผ่านช่องทางต่างๆ เช่น Line , E-mail</li> <li>รับฟังความเห็น หรือข้อร้องเรียน</li> </ul>	
<b>5. คู่แข่ง</b> <ul style="list-style-type: none"> <li>ดำเนินธุรกิจและแข่งขันด้วยความเป็นธรรม โปร่งใส ปฏิบัติตามกรอบการแข่งขันที่ดีและสุจริต</li> </ul>	<ul style="list-style-type: none"> <li>ประพฤติปฏิบัติภายใต้กรอบ การแข่งขันที่เป็นธรรมร่วมกัน</li> <li>ไม่ทำลายชื่อเสียงของคู่แข่งทางการค้า</li> </ul>	
<b>6. ชุมชน สังคม และสิ่งแวดล้อม</b> <ul style="list-style-type: none"> <li>ไม่ละเมิดสิทธิบุคคลอื่นที่อยู่ร่วมในชุมชนและสังคม</li> <li>ดำเนินธุรกิจโดยคำนึงผลกระทบต่อชุมชน สังคม และสิ่งแวดล้อม</li> <li>ให้การสนับสนุนกิจกรรม</li> </ul>	<ul style="list-style-type: none"> <li>การสื่อสารผ่านช่องทางต่างๆ</li> <li>การมีช่องทางในการรับข้อเสนอแนะ หรือข้อร้องเรียน</li> </ul>	



## การติดตามผลและการปรับปรุงพัฒนากระบวนการมีส่วนร่วมของผู้มีส่วนได้เสีย

จากการประเมินแบบวิเคราะห์ที่ผู้มีส่วนได้เสียแล้ว บริษัทจะทำการติดตามผลและประเมินผลกระบวนการสร้างการมีส่วนร่วมของผู้มีส่วนได้เสีย เพื่อนำไปปรับปรุงประสิทธิภาพของกระบวนการในอนาคตและจัดทำแผนบูรณาการ จากข้อเสนอแนะที่ได้จากการมีส่วนร่วมของผู้มีส่วนได้เสียในประเด็นสำคัญของ JR เพื่อสะท้อนว่า JR เห็นคุณค่าของกระบวนการมีส่วนร่วมและข้อเสนอแนะของผู้มีส่วนได้เสีย ในการกำหนดยุทธศาสตร์และการดำเนินโครงการของบริษัทพร้อมทั้งเปิดเผยข้อมูลต่อสาธารณชนทราบ







การจัดการด้าน  
**ความยั่งยืน**  
ในมิติสิ่งแวดล้อม



JRW มีระบบบริหารจัดการสิ่งแวดล้อมภายในองค์กรสามารถช่วยบริษัทให้วางแผนการดำเนินงาน และจัดเก็บข้อมูลด้านสิ่งแวดล้อมได้อย่างเป็นระเบียบแบบแผน และมีระบบการบริหารจัดการด้านสิ่งแวดล้อมที่มีแนวโน้มการพัฒนาผลการดำเนินงานด้านสิ่งแวดล้อมอย่างต่อเนื่อง รวมถึงการลดค่าใช้จ่าย และลดความเสี่ยงด้านการเงินที่อาจเกิดขึ้นจากการละเมิดข้อกำหนดด้านสิ่งแวดล้อม



JRW กำหนดนโยบายการจัดการและดูแลสิ่งแวดล้อมที่ครอบคลุมประเด็นสำคัญในการดำเนินงานให้สอดคล้อง ตามข้อกำหนดด้านสิ่งแวดล้อมและประเด็นด้านสิ่งแวดล้อมที่เป็นสาระสำคัญต่อธุรกิจ รวมถึงการควบคุมผลกระทบด้านสิ่งแวดล้อมที่อาจเกิดขึ้นจากกิจกรรมทางธุรกิจ เช่น มลพิษ ของเสีย หรือระดับการใช้ทรัพยากร เป็นต้น และกำหนดให้ นายบัณฑิต ศรีวงษ์รัตน์ (ประกาศฉบับที่ 03/2564) ทำหน้าที่

- (1) วางแผนและดำเนินการโครงการหรือกิจกรรมที่จะมีผลต่อความก้าวหน้าขององค์กร
- (2) ประสานการดำเนินงานเกี่ยวกับกิจกรรมที่ส่งเสริมความรับผิดชอบต่อสังคม
- (3) ประสานการดำเนินงานกิจกรรมสัมพันธ์ร่วมกับพนักงาน
- (4) ริเริ่มและดำเนินการ พัฒนา และบริหารฐานข้อมูล และองค์ความรู้ทางการศึกษาวิทยาศาสตร์ คณิตศาสตร์และเทคโนโลยี อย่างเป็นระบบและมีประสิทธิภาพ
- (5) เผยแพร่ข้อมูลเพื่อสนับสนุนการให้มีการใช้องค์ความรู้ของสถาบันอย่างแพร่หลาย
- (6) จัดตั้งกระบวนการให้คำปรึกษาและการมีส่วนร่วม และกระบวนการปกป้องคนงานจากการรายงาน
- (7) สนับสนุนและผลักดันให้มีการนำองค์ความรู้ของสถาบันไปใช้ประโยชน์ให้มีประสิทธิภาพและประสิทธิผลสูงสุด รวมถึงดูแลการดำเนินงานด้านสิ่งแวดล้อม และกระบวนการที่ใช้ ในการบริหารจัดการด้านสิ่งแวดล้อมภายในองค์กร พร้อมทั้งกำหนดให้ผลการดำเนินงานด้านสิ่งแวดล้อมเป็นเป้าหมายหรือหนึ่งในตัวชี้วัดของบริษัท ตลอดจนสนับสนุนให้พนักงานมีส่วนร่วมในการจัดการสิ่งแวดล้อมภายในองค์กร

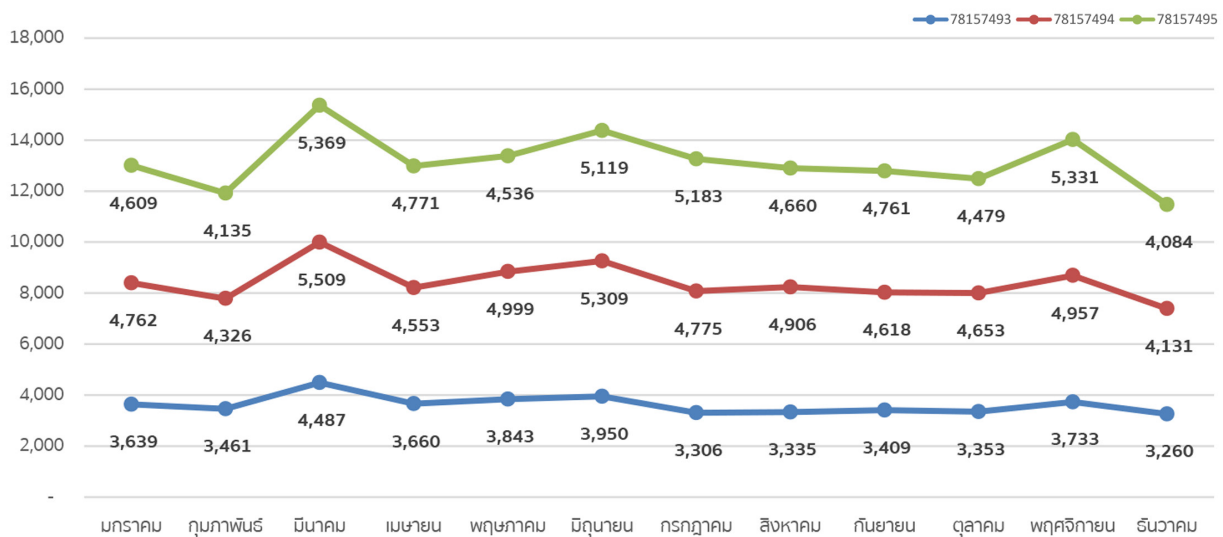


# 01 การใช้ทรัพยากร อย่างมีประสิทธิภาพ

บริษัท ให้ความสำคัญการใช้ทรัพยากรในกระบวนการธุรกิจ เพื่อให้ครอบคลุมการใช้ไฟฟ้า/พลังงาน การใช้น้ำ การลดของเสียที่เกิดจากกระบวนการธุรกิจ รวมถึงของเสียหรือมลภาวะอื่น ๆ ที่เกี่ยวข้อง โดยปัจจุบันบริษัท อยู่ระหว่างการดำเนินโครงการใช้ทรัพยากรอย่างมีประสิทธิภาพ ซึ่งได้เริ่มดำเนินการตั้งแต่เดือนมกราคม 2565 (โดยจะนำไปเทียบกับข้อมูลของปี 2566 ต่อไป) ดังนี้

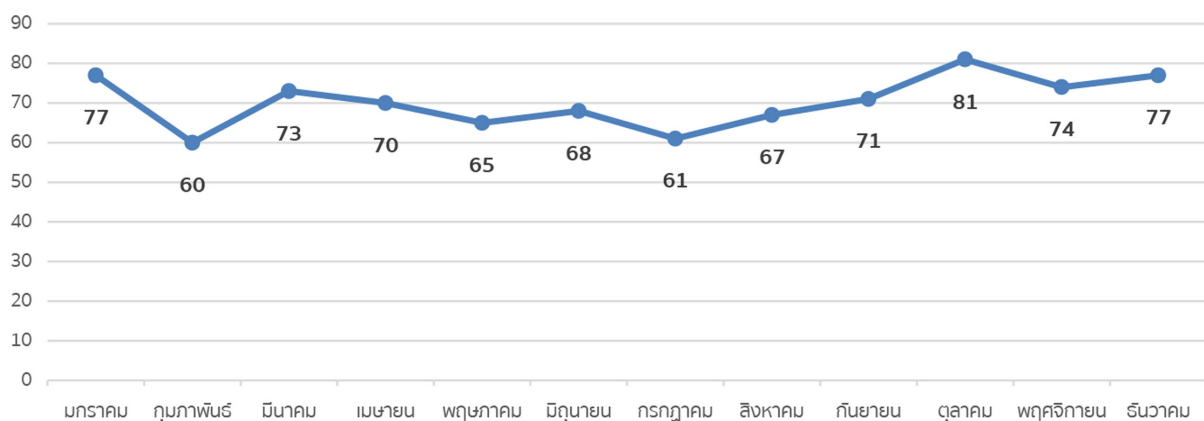
## ปริมาณการใช้กระแสไฟฟ้า ประจำปี 2565

รหัสเครื่องวัดหน่วยไฟฟ้า	มกราคม	กุมภาพันธ์	มีนาคม	เมษายน	พฤษภาคม	มิถุนายน	กรกฎาคม	สิงหาคม	กันยายน	ตุลาคม	พฤศจิกายน	ธันวาคม	หมายเหตุ
78157493	3,639	3,461	4,487	3,660	3,843	3,950	3,306	3,335	3,409	3,353	3,733	3,260	เลขที่ 32/288
78157494	4,762	4,326	5,509	4,553	4,999	5,309	4,775	4,906	4,618	4,653	4,957	4,131	เลขที่ 32/289
78157495	4,609	4,135	5,369	4,771	4,536	5,119	5,183	4,660	4,761	4,479	5,331	4,084	เลขที่ 32/290



## ปริมาณการใช้น้ำประปา ประจำปี 2565

รหัสเครื่องวัดน้ำประปา	มกราคม	กุมภาพันธ์	มีนาคม	เมษายน	พฤษภาคม	มิถุนายน	กรกฎาคม	สิงหาคม	กันยายน	ตุลาคม	พฤศจิกายน	ธันวาคม
73053860	77	60	73	70	65	68	61	67	71	81	74	77





# 02

## การจัดการด้านสภาพภูมิอากาศ



บริษัทให้ความสำคัญเพื่อเตรียมความพร้อมในการรับมือผลกระทบที่อาจเกิดขึ้น และมีส่วนร่วมในการลดการปล่อยก๊าซเรือนกระจก ซึ่งเป็นสาเหตุของสภาวะโลกร้อน โดยปัจจุบันบริษัทอยู่ระหว่างการดำเนินโครงการปลูกป่าชายทะเลอย่างต่อเนื่อง โดยเริ่มดำเนินโครงการเมื่อ 30 สิงหาคม 2565 ซึ่งกรมทรัพยากรทางทะเลและชายฝั่ง กระทรวงทรัพยากรธรรมชาติและสิ่งแวดล้อม โดย นายธนศ มั่นน้อย ผู้อำนวยการสำนักงานทรัพยากรทางทะเลและชายฝั่งที่ 2 ร่วมกับ บริษัท เจ.อาร์.ดับเบิลยู. ยูทิลิตี้ จำกัด (มหาชน) โดย นายนนทิกกร กาญจนะจิตรา ประธานกรรมการบริษัท นายจรัญ วิวัฒน์แจษฎา อดีตนายกสมาคมผู้บริหาร และคณะกรรมการบริษัท พร้อมด้วย ช่างชุมชนชายทะเลสี่ลิ่ง จัดกิจกรรมปลูกป่าชายเลน “รักษ์โลก” ภายใต้โครงการปลูกป่าเพื่ออนุรักษ์ พันธุ์ ป่าต้นน้ำ ป่าชายเลน และป้องกันไฟฟ้า บริเวณพื้นที่ป่าชายเลนชายทะเลสี่ลิ่ง ตำบลคลองด่าน อำเภอบางบ่อ จังหวัดสมุทรปราการ เพื่อรณรงค์สร้างจิตสำนึกในการอนุรักษ์ทรัพยากรธรรมชาติและสิ่งแวดล้อมให้แก่คนในท้องถิ่น อันจะส่งผลถึงการป้องกัน



และแก้ไขปัญหาด้านสิ่งแวดล้อมได้อย่างยั่งยืน และสามารถยกระดับคุณภาพชีวิต สร้างการมีส่วนร่วม และการใส่ใจต่อสิ่งแวดล้อมให้กลายเป็นส่วนหนึ่งของสังคมที่มีความเข้มแข็ง และอยู่ได้ด้วยตนเอง นอกจากนี้ ยังสามารถปลูกจิตสำนึกการอนุรักษ์ทรัพยากรธรรมชาติและควมสามัคคีในองค์กร โดยให้พนักงานได้มีส่วนร่วมในการดูแลรักษาธรรมชาติและสิ่งแวดล้อม ณ บริเวณชายฝั่งทะเลสี่ลิ่ง ต.คลองด่าน อ.บางบ่อ จ.สมุทรปราการ ปริมาณพื้นที่ 40 ไร่ โดยจะมีการดูแลรักษาต้นกล้ารวมถึงสำรวจและปลูกซ่อม และบำรุงให้แปลงปลูกมีสภาพดีอย่างต่อเนื่องเป็นเวลา 6 ปี





■ ภาพ / สถานที่จัดทำโครงการ / ปริมาณพื้นที่



■ ภาพกิจกรรมการปลูกป่าชายเลน เมื่อวันที่ 30 สิงหาคม 2565





# 03

## การให้ความรู้ในการ สร้างแหล่งกักเก็บน้ำ

บริษัท ตระหนักถึงการพัฒนาคุณภาพชีวิตจาก การใช้น้ำที่มีคุณภาพ สะอาดและปลอดภัย โดยปี 2564 บริษัท ให้การสนับสนุนงบประมาณในการ ทำกิจกรรมการก่อสร้างแท็งก์น้ำยักษ์คอนกรีต เสริมไม้ไผ่ เส้นผ่าศูนย์กลาง 4.20 ม. สูง 4 ม. มีขนาดความจุน้ำ 55.389 คิว หรือลูกบาศก์เมตร หรือ 55,389 ลิตร เพื่อสร้างแหล่งกักเก็บน้ำ โดยใช้ วัสดุท้องถิ่นอย่างไม้ไผ่มาผสมผสาน มีชาวบ้านร่วม ก่อสร้าง จากนั้นจะส่งมอบให้ชาวบ้านร่วมกันดูแล มีฝ่ายปกครองในพื้นที่ให้คำแนะนำ สนับสนุน เพื่อที่ จะมีน้ำใช้อุปโภคบริโภค และทำการเกษตร ซึ่งเป็น โครงการช่วยเหลือชาวบ้านในพื้นที่ห่างไกลบนภูเขา สูง เขตภาคเหนือ ทั้งที่ อ.แม่แจ่ม – อ.กัลยาณิวัฒนา จ.เชียงใหม่, อ.พาน จ.เชียงราย, อ.งาว จ.ลำปาง และ อ.ขุนยวม จ.แม่ฮ่องสอน เป็นต้น และในปี 2565 ชาวบ้านสามารถนำความรู้ไปใช้สร้างแท็งก์น้ำยักษ์ คอนกรีตเสริมไม้ไผ่ในพื้นที่ของตนเองที่บ้าน แม่ละอูบ ตำบลแจ่มหลวง อำเภอกัลยาณิวัฒนา จังหวัดเชียงใหม่ และบ้านปางหินฝน ตำบล ปางหินฝน อำเภอแม่แจ่ม จังหวัดเชียงใหม่





# การจัดการด้าน ความยั่งยืน ในมิติสังคม



Agriculture system







# 01

## การปฏิบัติต่อแรงงาน อย่างเป็นธรรม และเคารพ สิทธิมนุษยชน

JR ให้ความสำคัญกับการดำเนินงานด้านสังคม เพื่อลดความเสี่ยงและผลกระทบต่อองค์กร อีกทั้งเป็นการแสดงถึงความมุ่งมั่นของบริษัทในการจัดการดูแลด้านสังคม และเป็นการแสดงความโปร่งใสต่อผู้มีส่วนได้เสีย

บริษัท ตระหนักถึงความสำคัญของบุคลากร ซึ่งเป็นปัจจัยสำคัญสุดในการขับเคลื่อนการดำเนินธุรกิจของบริษัท ให้บรรลุวัตถุประสงค์และเป้าหมาย บริษัทจึงมุ่งมั่นในการสรรหา และส่งเสริมการพัฒนาบุคลากรอย่างต่อเนื่อง เพื่อให้มีความรู้ มีศักยภาพและความสามารถเยี่ยมมีอาชีพ เสริมสร้างบรรยากาศการทำงานและวัฒนธรรมที่ดี ตลอดจนการดูแลผลประโยชน์และจัดให้มีสวัสดิการต่าง ๆ ตามที่กฎหมายกำหนด เพื่อรักษาบุคลากร ดังนี้



1. บริษัทสรรหาและจัดรับบุคลากรเข้าทำงาน โดยพิจารณาจากความเหมาะสมด้านความรู้ ความสามารถ ประสบการณ์ และประวัติพฤติกรรม
2. บริษัทกำหนดอัตราค่าจ้างขั้นต่ำตามที่กฎหมายกำหนด รวมทั้งพิจารณาตามค่าของงาน ความรู้ ความสามารถ และประสบการณ์ ซึ่งเป็นอัตราค่าจ้างที่สามารถแข่งขันกับธุรกิจในประเทศเดียวกันได้
3. บริษัทส่งเสริมพัฒนาบุคลากรทุกระดับอย่างต่อเนื่อง ให้มีความรู้ และความสามารถ เพื่อความก้าวหน้าในหน้าที่การงาน
4. บริษัทส่งเสริมให้บุคลากรได้ใช้ความรู้ และแสดงออกถึงความสามารถ ทักษะของตนในงานของบริษัทได้อย่างเต็มที่



5. บริษัทจัดให้มีสภาพการจ้างและสภาพแวดล้อมในการทำงานที่ดี มีความปลอดภัย ถูกสุขลักษณะอนามัย โดยปฏิบัติตามกฎหมายแรงงานและกฎหมายอื่นที่เกี่ยวข้อง
6. บริษัทจัดให้มีระบบการบริหารค่าตอบแทนที่สร้างแรงจูงใจ และผลตอบแทนตามคุณค่าความสำเร็จของงาน
7. บริษัทจัดให้มีสวัสดิการและกิจกรรมในหมู่พนักงาน / บุคลากร เพื่อสร้างความสัมพันธ์ สามัคคีและวัฒนธรรมที่ดีในองค์กร
8. บริษัทจะปฏิบัติต่อพนักงาน / บุคลากรด้วยความยุติธรรม เท่าเทียมกัน โปร่งใส และให้เกียรติซึ่งกันและกัน
9. บริษัทเคารพและคำนึงถึงสิทธิขั้นพื้นฐานในการจ้างงาน โดยจะไม่บังคับใช้แรงงาน จ้างแรงงานเด็กหรือบุคคลที่มีอายุต่ำกว่ากฎหมายกำหนด



โดยในปี 2565 บริษัท ได้ให้การสนับสนุนผู้พิการโดยการมอบเงินสงเคราะห์เงินเข้ากองทุนส่งเสริมและพัฒนาคุณภาพชีวิตคนพิการ ตามที่กฎหมายกำหนด เป็นเงิน 114,700.00 บาท





## 02 การพัฒนาศักยภาพพนักงาน

บริษัทมีแนวทางการพัฒนาศักยภาพของพนักงานอย่างเป็นระบบ โดยครอบคลุมตั้งแต่การวิเคราะห์ ความจำเป็นในการฝึกอบรมตามหน้าที่ และส่งเสริมให้บุคลากรได้ใช้ความรู้ และแสดงออกถึงความสามารถ ทักษะของตนในงานของบริษัทได้อย่างเต็มที่

- กำหนดทิศทางการพัฒนาศักยภาพพนักงาน ผ่านโครงการส่งเสริมความรู้อย่างเป็นระบบเพื่อให้สามารถติดตามผลการฝึกอบรมได้
- จัดเก็บข้อมูลสถิติจำนวนชั่วโมงฝึกอบรมโดยเฉลี่ยของพนักงานต่อปีไว้อย่างครบถ้วน และระบุประโยชน์ ที่พนักงานและบริษัทได้รับจากโครงการฝึกอบรม เพื่อให้ทราบผลสำเร็จของโครงการพัฒนาศักยภาพของพนักงาน ดังนี้

### การอบรมสำหรับผู้บริหาร

การอบรมภายนอก	5 คน	รวม 48 ชั่วโมง
การอบรมภายใน	10 คน	รวม 60 ชั่วโมง

### การอบรมสำหรับพนักงาน

การอบรมภายนอก	เฉลี่ย 8.42 ชั่วโมง / คน / ปี
การอบรมภายใน	เฉลี่ย 7.48 ชั่วโมง / คน / ปี

- บริษัทจัดการอบรมภายในดังนี้

<p>การอบรมพนักงานใหม่</p>	<p>การอบรมความเสี่ยง</p>
<p>การอบรมด้านความปลอดภัยในการทำงาน</p>	<p>การอบรมการดับเพลิง</p>







### 03 การจูงใจและรักษาพนักงาน

บริษัทมีแนวทางการจูงใจและรักษาพนักงาน โดยเริ่มจากการพิจารณาการปฏิบัติงานของพนักงานทุกคน ด้วยเกณฑ์การประเมินที่ชัดเจน อ้างอิงตามผลสำเร็จ (KPI) ของการปฏิบัติงาน เพื่อนำผลการประเมินมาใช้กำหนดค่าตอบแทน และเป็นข้อมูลนำไปสู่โครงการพัฒนาประสิทธิภาพการทำงานของพนักงาน มีระบบการบริหารค่าตอบแทนที่สร้างแรงจูงใจ และผลตอบแทนตามคุณค่าความสำเร็จของงาน มีสวัสดิการและกิจกรรมในหมู่พนักงาน / บุคลากร เพื่อสร้างความสัมพันธ์ สามัคคีและวัฒนธรรมที่ดีในองค์กร



- ติดตามระดับความพึงพอใจหรือความผูกพันของพนักงานที่มีต่อองค์กร โดยกำหนดเป้าหมายเชิงปริมาณและติดตามผลการประเมินความพึงพอใจและ/หรือความผูกพันของพนักงาน เพื่อนำผลการประเมินไปวิเคราะห์และจัดทำโครงการพัฒนาความพึงพอใจและปรับปรุงการดูแลพนักงาน
- สื่อสารผลการประเมินให้พนักงานทราบ ในปีที่ผ่านมามีการรับพนักงานเข้าทำงาน 63 คน แบ่งเป็นผู้บริหาร 0 คน พนักงาน 63 คน มีพนักงานที่หมดสัญญาและลาออกรวม 21 คน แบ่งเป็นผู้บริหาร 0 คน พนักงาน 21 คน โดยบริษัทได้แสดงความมุ่งมั่น ในการพัฒนาและยกระดับการดูแลพนักงานอย่างต่อเนื่องตลอดมา



# 04

## สุขภาพและความปลอดภัย ในสภาพแวดล้อมการทำงาน

บริษัท มีนโยบายการให้ความสำคัญ  
คุ้มครองเกี่ยวกับความปลอดภัย อาชีว  
อนามัย และสภาพแวดล้อมในการ  
ทำงาน โดยเน้นการป้องกันไม่ให้เกิด  
ภัยอันตราย เพื่อให้พนักงานและสถาน  
ประกอบการปลอดภัยจากเหตุอันจะทำให้  
เกิดภัยอันตรายจากการทำงาน

- ดูแลพนักงานและจัดสถานประกอบกิจการให้มีสภาพการทำงานและสภาพแวดล้อมในการทำงานที่ปลอดภัยและถูกสุขลักษณะ รวมทั้งส่งเสริมสนับสนุนการปฏิบัติงานของพนักงาน ให้มีความปลอดภัยจากอันตราย
- พนักงานทุกระดับมีหน้าที่ให้ความร่วมมือ ต้องปฏิบัติตามกฎ ระเบียบ ข้อกำหนดของทางการ มาตรฐานเรื่องความปลอดภัย และนโยบาย ระเบียบของบริษัทโดยเคร่งครัด ตลอดถึงมีหน้าที่ดูแลสภาพแวดล้อมในการทำงานตามมาตรฐานที่กำหนด เพื่อให้เกิดความปลอดภัยต่อชีวิต ร่างกาย จิตใจ และสุขภาพอนามัย โดยคำนึงถึงสภาพของงานและพื้นที่ที่รับผิดชอบ
- มีเป้าหมายในการพัฒนาความปลอดภัย อาชีวอนามัย และสภาพแวดล้อมในการทำงาน มีมาตรฐาน การดูแลสุขอนามัย และความปลอดภัยของพนักงาน รวมถึงการพิจารณาประเมินความเสี่ยงด้านสุขอนามัยและความปลอดภัยของพนักงานและผู้รับเหมาที่อาจเกิดขึ้นในขั้นตอนการปฏิบัติงาน



- กำหนดมาตรการป้องกันและ ลดความเสี่ยงที่เกิดขึ้นในขั้นตอนการปฏิบัติงานของผู้รับเหมา
- บันทึกอัตราการบาดเจ็บจากการทำงานถึงขั้นหยุดงาน หรือ เสียชีวิตจากการทำงาน โดยมีการสืบสวนต้นเหตุของเหตุการณ์
- กำหนดโครงการส่งเสริมความรู้ การฝึกอบรมเพื่อให้เกิดความตระหนัก และสามารถรับมือกับความเสี่ยงจากสภาพแวดล้อมในการทำงาน โดยมีการแต่งตั้งคณะทำงานบริหารความเสี่ยงขึ้น และมีการรายงานทุกไตรมาส
- บริษัทมีมาตรฐานการทำงานในทุกด้านตามมาตรฐาน ISO 9001:2015 (ระบบบริหารงานคุณภาพ) ISO 14001:2015 (ระบบการจัดการสิ่งแวดล้อม) ISO 45001:2018 (ระบบการจัดการด้านอาชีวอนามัย และความปลอดภัย)





# 05

## การมีส่วนร่วมกับชุมชน และสังคม

บริษัท ได้กำหนดนโยบาย เป้าหมาย กลยุทธ์ด้านการพัฒนาความยั่งยืนไว้อย่างชัดเจน ดังนี้



### ■ นโยบาย

สนับสนุน ส่งเสริมให้ชุมชนและสังคม เกิดความเข้มแข็ง ด้วยการยกระดับคุณภาพชีวิต สร้างการมีส่วนร่วม และใส่ใจต่อสิ่งแวดล้อม ให้กลายเป็นส่วนหนึ่งของสังคมที่มีความเข้มแข็งและยั่งยืน



### ■ เป้าหมาย

ชุมชนมีส่วนร่วมในการใส่ใจสิ่งแวดล้อม



### ■ กลยุทธ์

1. ส่งเสริม และให้ความช่วยเหลือชุมชนและสังคม เกี่ยวกับปัจจัยพื้นฐานอย่างเร่งด่วนและต่อเนื่อง

2. สนับสนุน และให้ความช่วยเหลือชุมชน สังคม เพื่อต่อยอดองค์ความรู้ ให้อยู่ได้ด้วยตนเองอย่างยั่งยืน โดยในปี 2565 บริษัทมีกิจกรรมต่างๆในการมีส่วนร่วมเพื่อเป็นอีกแรงหนึ่ง ที่ได้ช่วยเหลือชุมชนและสังคมโดยรวม โดยมอบเงินสนับสนุนการดำเนินงานให้สภาการศึกษา 50,000 บาท





## 06 การมีส่วนร่วมของผู้มีส่วนได้เสีย

บริษัทมีนโยบายที่จะเปิดโอกาสให้ผู้มีส่วนได้เสียทุกกลุ่ม มีส่วนร่วมกับบริษัท โดยสร้างการมีส่วนร่วมของผู้มีส่วนได้เสียภายในบริษัท ซึ่งมีการรับฟังผ่านกล่องรับความคิดเห็นและช่องทางต่างๆ เพื่อขับเคลื่อนความยั่งยืนขององค์กรโดยกำหนดให้คณะกรรมการเป็นผู้กำหนดนโยบายและแนวทางการดำเนินงาน และผู้นำบริษัทเป็นผู้ติดตามผลการดำเนินงานของบริษัท รวมถึงกำหนดให้พนักงานมีส่วนร่วมหรือเสนอแนวคิดในการดำเนินงาน

ในปี 2565 บริษัท ได้จัดให้ผู้มีส่วนได้เสีย จำนวน 2 กลุ่ม คือ

### 1. พนักงาน





## 2. ผู้ถือหุ้น โดยจัดประชุมสามัญผู้ถือหุ้นผ่านสื่ออิเล็กทรอนิกส์ และเปิดโอกาสให้ผู้ถือหุ้นได้ซักถามเรื่องต่างๆ ที่มีข้อสงสัย

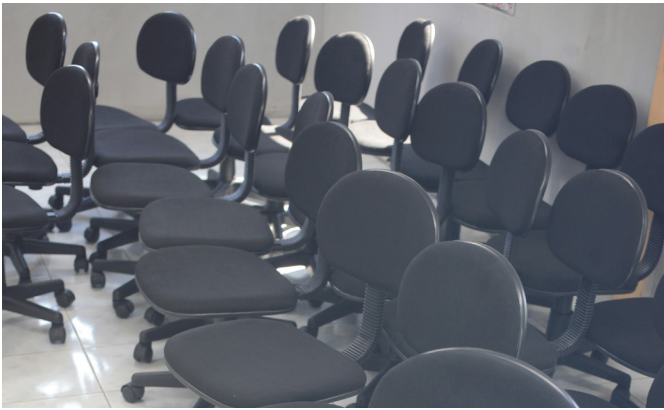




# 07

## การมีส่วนร่วมกับชุมชน และเพิ่มโอกาสให้ผู้เข้าถึงดิจิทัล

บริษัท ตระหนักถึงการพัฒนาคุณภาพชีวิตของชุมชน โดยการยกระดับความรู้ ความเข้าใจ และการเข้าถึงดิจิทัล เพื่อให้มีคุณภาพชีวิตที่ดีขึ้น โดยบริษัทอยู่ระหว่างดำเนินโครงการการเข้าถึงเทคโนโลยีสารสนเทศ และให้ความรู้พื้นฐานเกี่ยวกับการใช้งานเทคโนโลยีอย่างถูกต้อง ปลอดภัย และมีคุณภาพแก่คนในชุมชนและสังคม โดยในปี 2565 ได้ดำเนินโครงการมอบห้องเรียน และ อุปกรณ์การเรียนคอมพิวเตอร์แก่โรงเรียนบ้านสีลังซึ่งจะแบ่งการดำเนินโครงการเป็นสองช่วง



**ช่วงที่ 1** ดำเนินการปรับปรุงห้องเรียนคอมพิวเตอร์ โดยการทาสี ปูผ้าเพดาน ติดตั้งปลั๊กไฟ ติดตั้งไฟฟ้าแสงสว่าง ในห้องเรียน และมอบโต๊ะ เก้าอี้สำหรับห้องเรียนคอมพิวเตอร์ จำนวน 28 ชุด เป็นเงิน 170,000.00 บาท ภายในปี 2565

**ช่วงที่ 2** จัดหาเครื่องคอมพิวเตอร์จำนวน 25 ชุด และ อุปกรณ์อื่นๆ ที่เกี่ยวข้องกับการเรียน ภายในปี 2566



## สรุปผลการดำเนินงาน

ตลอดระยะเวลาที่ผ่านมา JR ตระหนักถึงความรับผิดชอบต่อสังคม โดยในปี 2565 บริษัทได้ยกระดับความรับผิดชอบต่อสังคมสู่การพัฒนาที่ยั่งยืนแบบบูรณาการ โดยการเชื่อมโยงกิจกรรมต่าง ๆ เข้ากับทิศทางการดำเนินธุรกิจของบริษัทภายใต้แนวทางด้านเศรษฐกิจ สังคม และสิ่งแวดล้อม เช่น โครงการปลูกป่าชายเลนพื้นที่ 40 ไร่ เขตชุมชนบ้านสีลัง มอบห้องเรียนพร้อมอุปกรณ์การเรียนคอมพิวเตอร์แก่โรงเรียนบ้านสีลัง และสนับสนุนเงินเพื่อการกุศล โดยมีมูลค่ารวมทั้งสิ้น 475,600.00 บาท โดยรายงานฉบับนี้จัดทำขึ้นโดยอ้างอิงกรอบแนวทางการจัดทำรายงานการพัฒนาอย่างยั่งยืน GRI Standard และ UN Sustainable Development Goals ซึ่งบริษัทมีความตั้งใจที่จะพัฒนารายงานให้เป็นไปตามมาตรฐานสากล ซึ่งบริษัทยังคงมุ่งมั่นในการดำเนินธุรกิจภายใต้การพัฒนาอย่างยั่งยืน ให้ครอบคลุมกรอบ GRI Standard และ UN Sustainable Development Goals มากที่สุด





# J.R.W. Utility Public Company Limited

บริษัท เจอาร์.ดับเบิลยู. ยูทิลิตี้ จำกัด (มหาชน)

**Address:**

32/288-290 Moo 8, Soi Ramindra 65, Ramindra  
Rd. Tharang, Bangkhen, Bangkok 10230

**Phone:**

02-509-7000-2

**Fax:**

02-9465181

---