



บริษัท เจ.อาร์.ดับเบิลยู. ยูทิลิตี้ จำกัด (มหาชน)
รายงานความยั่งยืนประจำปี 2566

SUSTAINABLE DEVELOPMENT REPORT 2023

CARBON FOOTPRINT





THE
ENGINEERING
SERVICES and
SOLUTIONS for
SUSTAINABILITY

รายงานความยั่งยืน ปี 2566
บริษัท เจ.อาร์.ดับเบิลยู. ยูทิลิตี้ จำกัด (มหาชน)





รายงาน การพัฒนาที่ยั่งยืน

แนวทางการจัดทำรายงานความยั่งยืน



รายงานฉบับนี้ จัดทำขึ้นเพื่อแสดงถึงผลการดำเนินงานในรอบปี 2566 ตั้งแต่วันที่ 1 มกราคม - 31 ธันวาคม 2566 เกี่ยวข้องกับการบริหารจัดการเพื่อความยั่งยืน อันเกี่ยวข้องกับประเด็นด้านเศรษฐกิจ สังคม และสิ่งแวดล้อม ซึ่งบริษัทได้จัดทำและเผยแพร่ข้อมูล โดยอ้างอิงการจัดทำรายงานให้มีความสอดคล้องตามดัชนีชี้วัดของ Global Reporting Initiative Version Standard (GRI Standard 2018) และ UN Sustainability Development Goals

โดยเนื้อหาและสาระสำคัญของการรายงาน ปี 2566 นี้ มุ่งเน้นการดำเนินงานตามทิศทาง การดำเนินธุรกิจ วิสัยทัศน์ และกลยุทธ์องค์กร หลักการกำกับดูแลกิจการที่ดี และแนวปฏิบัติที่เป็นรูปธรรมของเป้าหมายธุรกิจขององค์กร อีกทั้งให้ความสำคัญกับการปลูกฝังความรู้ ความเข้าใจ แก่บุคลากรทุกระดับให้เกิดการพัฒนาอย่างต่อเนื่อง อันจะนำไปสู่ความสำเร็จขององค์กรอย่างยั่งยืน





โครงสร้าง การพัฒนาที่ยั่งยืน แบบบูรณาการ



ภายใต้การบริหารงานของคณะกรรมการบริษัท ที่มุ่งเน้นการพัฒนาที่ยั่งยืนแบบบูรณาการ จึงได้มีการจัดโครงสร้างองค์กรให้มีคณะกรรมการจำนวน 4 คณะ ได้แก่ คณะกรรมการตรวจสอบ คณะกรรมการบริหาร คณะกรรมการสรรหาและกำหนดค่าตอบแทน คณะทำงานบริหารความเสี่ยง โดยมีมอบหมายให้คณะทำงานบริหารความเสี่ยง ทำหน้าที่กำหนดนโยบาย หลักเกณฑ์ และแนวทางในการปฏิบัติในด้านต่างๆ ของบริษัท ให้เป็นไปตามหลักการกำกับดูแลกิจการที่ดีและความรับผิดชอบต่อสังคม เพื่อนำพา JR สู่อำนาจความสำเร็จที่ยั่งยืน





ทิศทาง การดำเนินงานธุรกิจ





JR ได้บูรณาการความรับผิดชอบต่อสังคม จากจุดเริ่มต้นด้วยกิจกรรมทางสังคม สู่การพัฒนากระบวนการจัดการอย่างยั่งยืนแบบบูรณาการ ด้วยการเชื่อมโยงความรับผิดชอบต่อสังคม เข้ากับยุทธศาสตร์ วิสัยทัศน์ พันธกิจ และเป้าหมายทางธุรกิจขององค์กร เพื่อสร้างความยั่งยืนในการดำเนินธุรกิจ



วิสัยทัศน์ (VISION)

เป็นพันธมิตร
ทางด้านวิศวกรรมบริการ
(Engineering Service Partner)



พันธกิจ (MISSION)

เป็นผู้ให้บริการครบวงจร ในธุรกิจสื่อสารโทรคมนาคม เทคโนโลยีสารสนเทศ โครงข่ายข้อมูลและพลังงาน โดยเป็นผู้จัดหา ออกแบบ ติดตั้งและบำรุงรักษา สร้างสรรค์ และส่งมอบบริการที่มีนวัตกรรมทางวิศวกรรมที่เพียบพร้อมด้วยคุณภาพให้กับลูกค้า



เป้าหมาย การดำเนินธุรกิจ

- 1 รักษาฐานลูกค้าสำคัญ ให้มีความมั่นคง และให้บริการอย่างต่อเนื่อง โดยเน้นการทำให้ลูกค้าได้รับความพึงพอใจสูงสุดจากการซื้อสินค้า หรือใช้บริการจากบริษัท
- 2 ขยายขอบเขตธุรกิจให้มีความหลากหลายมากขึ้นตามความเชี่ยวชาญ และประสบการณ์ในงานของบริษัทที่เพิ่มขึ้น เพื่อเป็นการกระจายความเสี่ยงจากการพึ่งพาลูกค้ารายใหญ่เพียงรายเดียว โดยนอกเหนือจาก งานออกแบบ จัดหา และติดตั้งอุปกรณ์ระบบสื่อสารโทรคมนาคม งานโครงการต่าง ๆ ตามแผนการพัฒนาระบบสื่อสารโทรคมนาคมของรัฐบาล และงานของภาคเอกชน บริษัทยังได้ขยายงานไปสู่ระบบไฟฟ้าและโครงสร้างอาคาร
- 3 เพิ่มพันธมิตรใหม่ทางธุรกิจ ซึ่งเป็นผู้จัดจำหน่ายอุปกรณ์ต่าง ๆ เพื่อเพิ่มศักยภาพในการแข่งขัน และขยายโอกาสในการรับงานด้านอื่น ๆ ที่เกี่ยวกับการสื่อสารโทรคมนาคม เทคโนโลยีสารสนเทศ และงานระบบไฟฟ้า
- 4 เพิ่มประสิทธิภาพในการปฏิบัติงาน โดยมีการพัฒนาความรู้ ความสามารถของบุคลากรของบริษัทอย่างต่อเนื่อง เพื่อรองรับการขยายตัวของธุรกิจในอนาคต





กลยุทธ์หลัก

กลยุทธ์หลักในการดำเนินธุรกิจของบริษัทมีดังต่อไปนี้



1

ผู้บริหารและบุคลากรมีความรู้ความสามารถ
ประสบการณ์และความน่าเชื่อถือ



2

การให้บริการ
ที่หลากหลาย



3

การสร้างความเป็นพันธมิตร
ทางธุรกิจกับลูกค้า



4

การรักษามาตรฐาน
คุณภาพของงาน

กระบวนการดำเนินงานด้านการพัฒนาที่ยั่งยืนแบบบูรณาการ



กระบวนการดำเนินงานด้านการพัฒนาที่ยั่งยืนแบบบูรณาการ

JR สนับสนุน ส่งเสริมให้ชุมชนและสังคมเกิดความเข้มแข็ง ด้วยการยกระดับคุณภาพชีวิต สร้างการมีส่วนร่วม และใส่ใจต่อสิ่งแวดล้อม ให้กลายเป็นส่วนหนึ่งของสังคมที่มีความเข้มแข็งและยั่งยืน



เป้าหมาย

ชุมชนมีส่วนร่วมในการ
ใส่ใจสิ่งแวดล้อม



กลยุทธ์

1. ส่งเสริม และให้ความช่วยเหลือชุมชนและสังคม เกี่ยวกับปัจจัยพื้นฐานอย่างเร่งด่วนและต่อเนื่อง
2. สนับสนุน และให้ความช่วยเหลือชุมชน สังคม เพื่อต่อยอดองค์ความรู้ให้อยู่ได้ด้วยตัวเองอย่างยั่งยืน



การจัดการผลกระทบ ต่อผู้มีส่วนได้เสีย ในห่วงโซ่คุณค่าของธุรกิจ





VALUE CHAIN

JR คำนึงถึงประเด็นที่เป็นสาระสำคัญของการดำเนินธุรกิจ ซึ่งครอบคลุมด้านเศรษฐกิจ สังคมและสิ่งแวดล้อมที่เกี่ยวข้องกับผู้มีส่วนได้เสียของ JR ให้ทราบถึงแนวทางการดำเนินงาน เพื่อตอบสนองต่อความคาดหวังของผู้มีส่วนได้เสีย ซึ่งเป็นปัจจัยสำคัญต่อการรักษาความสามารถในการแข่งขัน และสร้างมูลค่าในระยะยาว เพื่อสนับสนุนการดำเนินธุรกิจของ JR เกิดความยั่งยืน



ห่วงโซ่คุณค่าของธุรกิจในกิจกรรมหลัก

1 คู่ค้า

- จัดหาสินค้าและบริการที่มีคุณภาพ ได้มาตรฐาน และเป็นมิตร
- กระบวนการจัดซื้อจัดจ้างที่โปร่งใส เป็นธรรม

2 การจัดหาหน้ขายและการตลาด

- การกำหนดราคาอย่างเหมาะสม
- การทำประชาสัมพันธ์และประชาสัมพันธ์โครงการ
- การให้ข้อมูลเกี่ยวกับสินค้าและบริการอย่างถูกต้อง ครบถ้วน
- ทำการส่งเสริมการตลาด

3 การส่งมอบสินค้า

- ส่งมอบสินค้าและบริการที่ตรงตามความต้องการ และได้มาตรฐานไม่ต่ำกว่าที่ลูกค้ากำหนด
- ส่งมอบสินค้าได้ตรงตามเวลาที่ลูกค้าต้องการ

4 ลูกค้า

- ได้รับสินค้าและบริการที่มีคุณภาพไม่ต่ำกว่าตามต้องการ
- ได้รับสินค้าและบริการตรงตามเวลาที่ต้องการ

กลุ่มผู้มีส่วนได้เสีย



1. คู่ค้าและเจ้าหน้

- ปฏิบัติตามเงื่อนไขทางการค้า ที่สุจริตและเป็นธรรม
- แลกเปลี่ยนความร่วมมือกันพัฒนาและเพิ่มคุณค่าสินค้า
- ดำเนินธุรกิจอย่างเป็นธรรมภายใต้กรอบของกฎหมาย
- ปฏิบัติตามสัญญาหรือเงื่อนไขต่าง ๆ ที่ตกลงกัน
- สร้างสัมพันธ์ภาพและความเข้าใจที่ดีต่อกัน
- ปฏิบัติตามสัญญาหรือเงื่อนไขอย่างเสมอภาคและเป็นธรรม
- ปฏิบัติตามสัญญาหรือเงื่อนไขต่าง ๆ ที่ตกลงกันอย่างเคร่งครัด

ความคาดหวัง

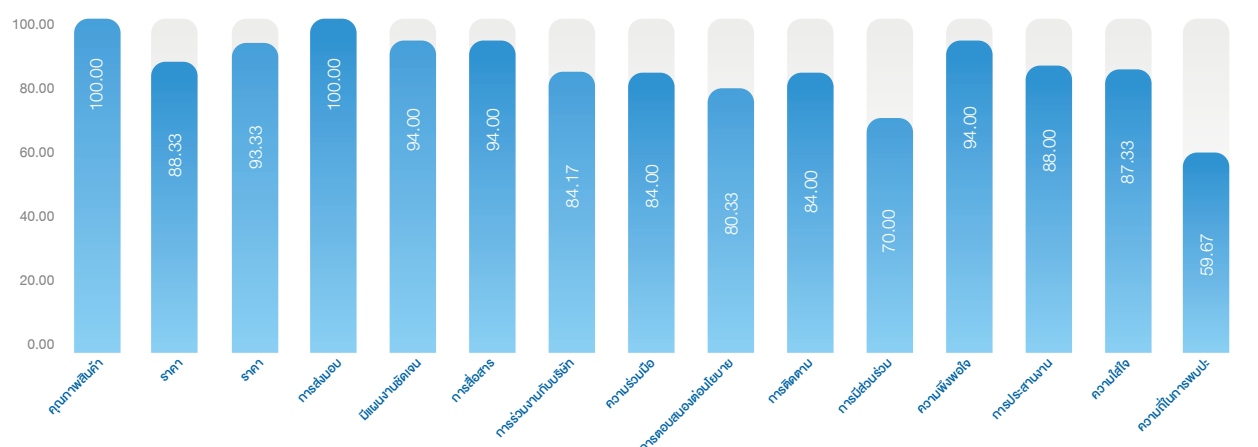
ช่องทางการสื่อสารและการมีส่วนร่วม

- มีกระบวนการคัดเลือก และประเมินคู่ค้าที่โปร่งใสสามารถตรวจสอบได้
- การประชุมร่วมกัน
- การร่วมมือพัฒนาผลิตภัณฑ์
- การรับฟังความคิดเห็นและข้อเสนอแนะ
- การมีช่องทางรับข้อเสนอแนะ หรือข้อร้องเรียน
- รายงานประจำปี
- การรับฟังข้อเสนอแนะ ข้อร้องเรียน และแจ้งปัญหาให้ทราบเป็นการล่วงหน้า

กลุ่มผู้มีส่วนได้เสีย	ความคาดหวัง	ช่องทางการสื่อสารและการมีส่วนร่วม
 <p>2. ผู้ถือหุ้น</p>	<ul style="list-style-type: none"> ปฏิบัติต่อผู้ถือหุ้นอย่างเท่าเทียมกัน ผลการดำเนินงานที่ดี และมีผลตอบแทนอย่างสม่ำเสมอ บริหารงานด้วยความโปร่งใส เป็นธรรม ตามหลักบรรษัทภิบาล การเปิดเผยข้อมูลอย่างถูกต้องครบถ้วน และทันเวลา 	<ul style="list-style-type: none"> การจัดประชุมสามัญผู้ถือหุ้น เพื่อให้ผู้ถือหุ้นมีโอกาสในการแสดงความคิดเห็น เผยแพร่ผลการดำเนินงานรายไตรมาสภายในระยะเวลาที่กำหนด การตอบข้อซักถามทางโทรศัพท์ อีเมล Website รายงานประจำปี
 <p>3. ลูกค้า</p>	<ul style="list-style-type: none"> ได้รับสินค้าและบริการที่มีคุณภาพปลอดภัย ให้ข้อมูลสินค้าที่ถูกต้องครบถ้วน ราคาของสินค้าและบริการมีความเหมาะสม มีสินค้าที่ช่วยลดผลกระทบต่อสิ่งแวดล้อมเป็นทางเลือก การรักษาความลับของข้อมูลลูกค้า มีช่องทางการรับข้อร้องเรียนและจัดการกับข้อร้องเรียน 	<ul style="list-style-type: none"> การเข้าพบลูกค้า การทำกิจกรรมร่วมกับลูกค้า การจัดงานแสดงและจัดจำหน่ายการสื่อสารผ่านช่องทางต่าง ๆ การจัดให้มีกระบวนการที่ลูกค้าสามารถร้องเรียนเกี่ยวกับคุณภาพบริการ และความปลอดภัยของสินค้า
 <p>4. พนักงาน</p>	<ul style="list-style-type: none"> ได้รับการจ้างและปฏิบัติอย่างเป็นธรรม ได้รับผลตอบแทน และสวัสดิการอย่างเหมาะสม มีสภาพแวดล้อมการทำงานที่ปลอดภัย และสุขภาพที่ดี ได้รับการอบรมพัฒนาความรู้และความก้าวหน้าในอาชีพ เคารพต่อสิทธิมนุษยชน มีความทัดเทียมและโอกาสในความก้าวหน้า สนับสนุนการมีส่วนร่วมในการกำหนดทิศทาง การดำเนินงานและการพัฒนาบริษัท 	<ul style="list-style-type: none"> ประกาศ ต่าง ๆ การฝึกอบรมเพื่อพัฒนาความรู้ความสามารถตามแผนประจำปี การสื่อสารผ่านช่องทางต่าง ๆ เช่น Line, E-mai รับฟังความเห็น หรือข้อร้องเรียน
 <p>5. คู่แข่ง</p>	<ul style="list-style-type: none"> ดำเนินธุรกิจและแข่งขันด้วยความเป็นธรรม โปร่งใส ปฏิบัติตามกรอบการแข่งขันที่ดีและสุจริต 	<ul style="list-style-type: none"> ประพฤติปฏิบัติภายใต้กรอบ การแข่งขันที่เป็นธรรมร่วมกัน ไม่ทำลายชื่อเสียงของคู่แข่งทางการค้า
 <p>6. ชุมชน สังคม และสิ่งแวดล้อม</p>	<ul style="list-style-type: none"> ไม่ละเมิดสิทธิบุคคลอื่นที่อยู่ร่วมในชุมชนและสังคม ดำเนินธุรกิจโดยคำนึงผลกระทบต่อชุมชน สังคม และสิ่งแวดล้อม ให้การสนับสนุนกิจกรรม 	<ul style="list-style-type: none"> การสื่อสารผ่านช่องทางต่าง ๆ การมีช่องทางการรับข้อเสนอแนะ หรือข้อร้องเรียน

การติดตามผลและการปรับปรุงพัฒนากระบวนการมีส่วนร่วมของผู้มีส่วนได้เสีย

จากการประเมินแบบวิเคราะห์ผู้มีส่วนได้เสียแล้ว บริษัทจะทำการติดตามผลและประเมินผลกระบวนการ สร้างการมีส่วนร่วมของผู้มีส่วนได้เสีย เพื่อนำไปปรับปรุง ประสิทธิภาพของกระบวนการในอนาคตและจัดทำแผนบูรณาการ หากข้อเสนอแนะที่ได้จากการมีส่วนร่วมของผู้มีส่วนได้เสียในประเด็นสำคัญของ JR เพื่อสะท้อนว่า JR เห็นคุณค่าของกระบวนการมีส่วนร่วมและข้อเสนอแนะของผู้มีส่วนได้เสีย ในการกำหนดยุทธศาสตร์และการดำเนินโครงการของบริษัทพร้อมทั้งเปิดเผยข้อมูล ต่อสาธารณชนทราบ





การจัดการด้าน ความยั่งยืน ในมิติสิ่งแวดล้อม

CO₂



JR มีระบบบริหารจัดการสิ่งแวดล้อมภายในองค์กรสามารถช่วยบริษัทให้วางแผนการดำเนินงาน และจัดเก็บข้อมูลด้านสิ่งแวดล้อมได้อย่างเป็นระเบียบแบบแผน และมีระบบการบริหารจัดการด้านสิ่งแวดล้อมที่มีแนวโน้มนการพัฒนาผลการดำเนินงานด้านสิ่งแวดล้อมอย่างต่อเนื่อง รวมถึงการลดค่าใช้จ่าย และลดความเสี่ยงด้านการเงินที่อาจเกิดขึ้นจากการละเมิดข้อกำหนดด้านสิ่งแวดล้อม



JR กำหนดนโยบายการจัดการและดูแลสิ่งแวดล้อมที่ครอบคลุมประเด็นสำคัญในการดำเนินงานให้สอดคล้อง ตามข้อกำหนดด้านสิ่งแวดล้อมและประเด็นด้านสิ่งแวดล้อมที่เป็นสาระสำคัญต่อธุรกิจ รวมถึงการควบคุมผลกระทบด้านสิ่งแวดล้อมที่อาจเกิดขึ้นจากกิจกรรมทางธุรกิจ เช่น มลพิษของเสีย หรือระดับการใช้ทรัพยากร เป็นต้น และกำหนดให้ นายบัณฑิต ศรีวงษ์รัตน์ (ประกาศฉบับที่ 03/2564) ทำหน้าที่

- 1 วางแผนและดำเนินการโครงการหรือกิจกรรมที่จะมีผลต่อความก้าวหน้าขององค์กร
- 2 ประสานการดำเนินงานเกี่ยวกับกิจกรรมที่ส่งเสริมความรับผิดชอบต่อสังคม
- 3 ประสานการดำเนินงานกิจกรรมสัมพันธ์ร่วมกับพนักงาน
- 4 ริเริ่มและดำเนินการ พัฒนา และบริหารฐานข้อมูล และองค์ความรู้ทางการศึกษาวิทยาศาสตร์ คณิตศาสตร์และเทคโนโลยีอย่างเป็นระบบและมีประสิทธิภาพ
- 5 เผยแพร่ข้อมูลเพื่อสนับสนุนการให้มีการใช้องค์ความรู้ของสถาบันอย่างแพร่หลาย
- 6 จัดตั้งกระบวนการให้คำปรึกษาและการมีส่วนร่วม และกระบวนการปกป้องคนงานจากการรายงาน
- 7 สนับสนุนและผลักดันให้มีการนำองค์ความรู้ของสถาบันไปใช้ประโยชน์ให้มีประสิทธิภาพและประสิทธิภาพสูงสุด รวมถึงดูแลการดำเนินงานด้านสิ่งแวดล้อม และกระบวนการที่ใช้ในการบริหารจัดการด้านสิ่งแวดล้อมภายในองค์กร พร้อมทั้งกำหนดให้ผลการดำเนินงานด้านสิ่งแวดล้อมเป็นเป้าหมายหรือหนึ่งในตัวชี้วัดของบริษัท ตลอดจนสนับสนุนให้พนักงานมีส่วนร่วมในการจัดการสิ่งแวดล้อมภายในองค์กร

1

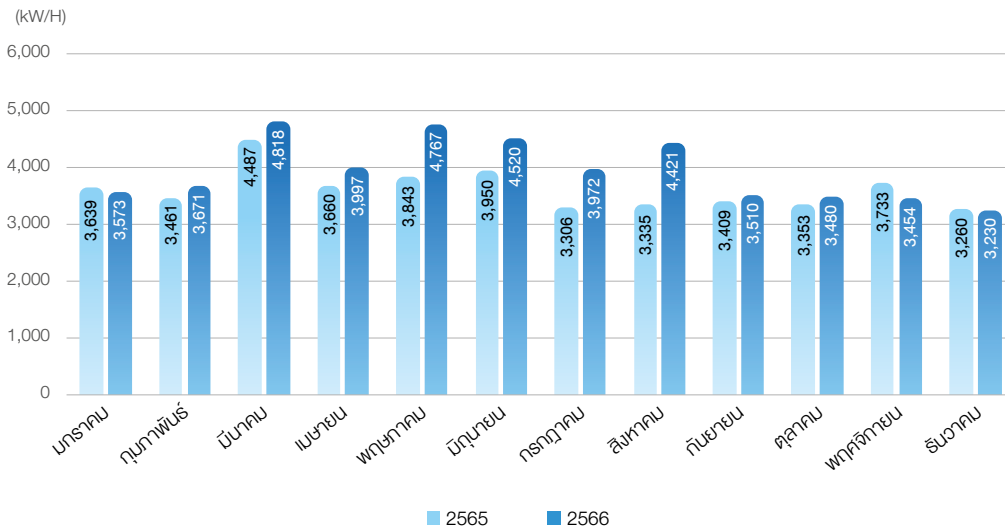
การใช้ทรัพยากร อย่างมีประสิทธิภาพ

บริษัท ให้ความสำคัญกับการใช้ทรัพยากรในกระบวนการธุรกิจ เพื่อให้ครอบคลุมการใช้ไฟฟ้า/พลังงาน การใช้น้ำ การลดของเสียที่เกิดจากกระบวนการธุรกิจ รวมถึงของเสียหรือมลภาวะอื่น ๆ ที่เกี่ยวข้อง โดยปัจจุบันบริษัท อยู่ระหว่างการดำเนินโครงการใช้ทรัพยากรอย่างมีประสิทธิภาพ ซึ่งได้เริ่มดำเนินการตั้งแต่เดือนมกราคม 2565 โดยได้นำมาเปรียบเทียบกับข้อมูลของปี 2566 ดังนี้

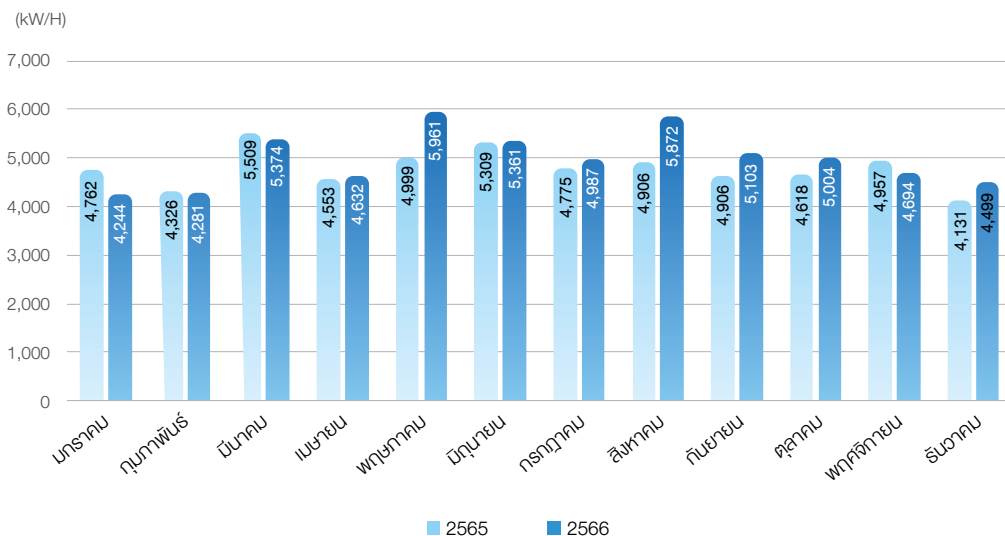


ปริมาณการใช้กระแสไฟฟ้า ประจำปี 2565 เทียบกับปี 2566

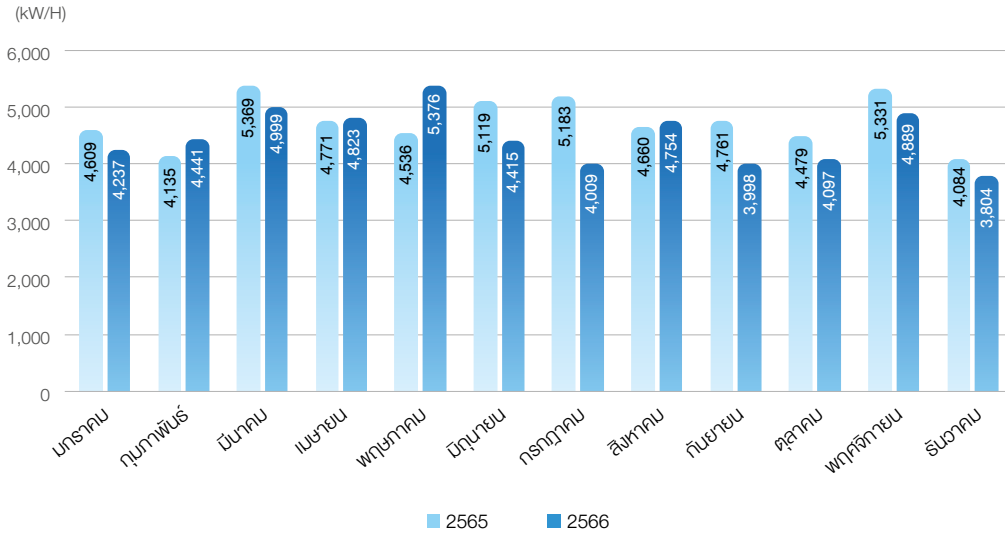
ปริมาณการใช้ไฟฟ้า รหัสเครื่องวัด 78157493



ปริมาณการใช้ไฟฟ้า รหัสเครื่องวัด 78157494



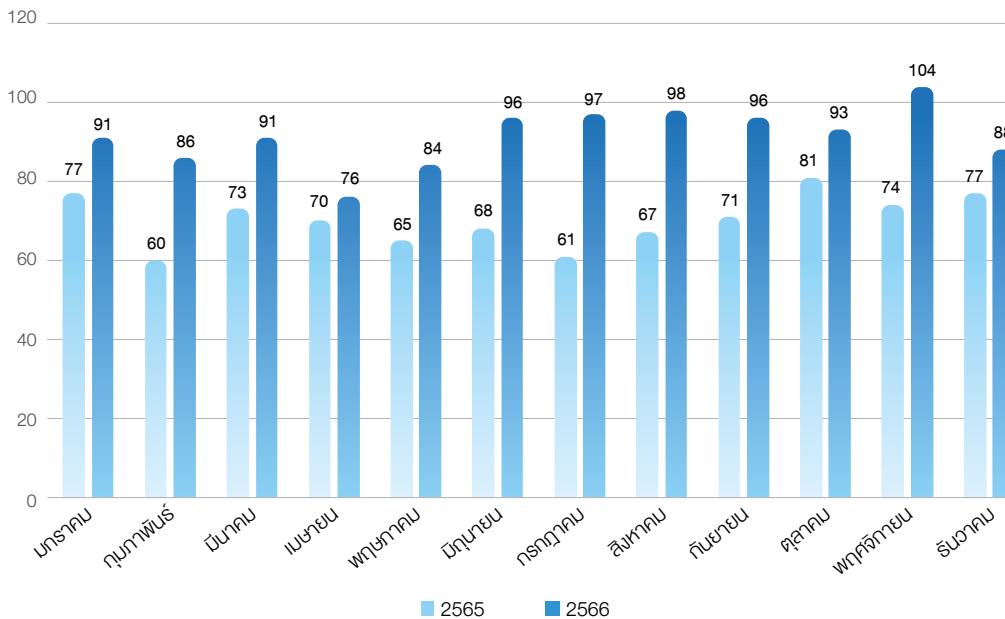
ปริมาณการใช้ไฟฟ้า รหัสเครื่องวัด 78157495



หมายเหตุ บริษัทฯ มีมาตรวัดไฟฟ้าสามเครื่อง

ปริมาณการใช้น้ำประปา ประจำปี 2565 เทียบกับปี 2566

เปรียบเทียบปริมาณการใช้น้ำประปา



จะเห็นได้ว่าปริมาณการใช้ไฟฟ้าและน้ำประปามีปริมาณสูงขึ้นจากปี 2565 โดยปัจจัยที่ทำให้ปริมาณการใช้ทรัพยากร สูงขึ้นเกิดจากปริมาณบุคคลากรที่เพิ่มขึ้นจากเดิมมากกว่า 100%

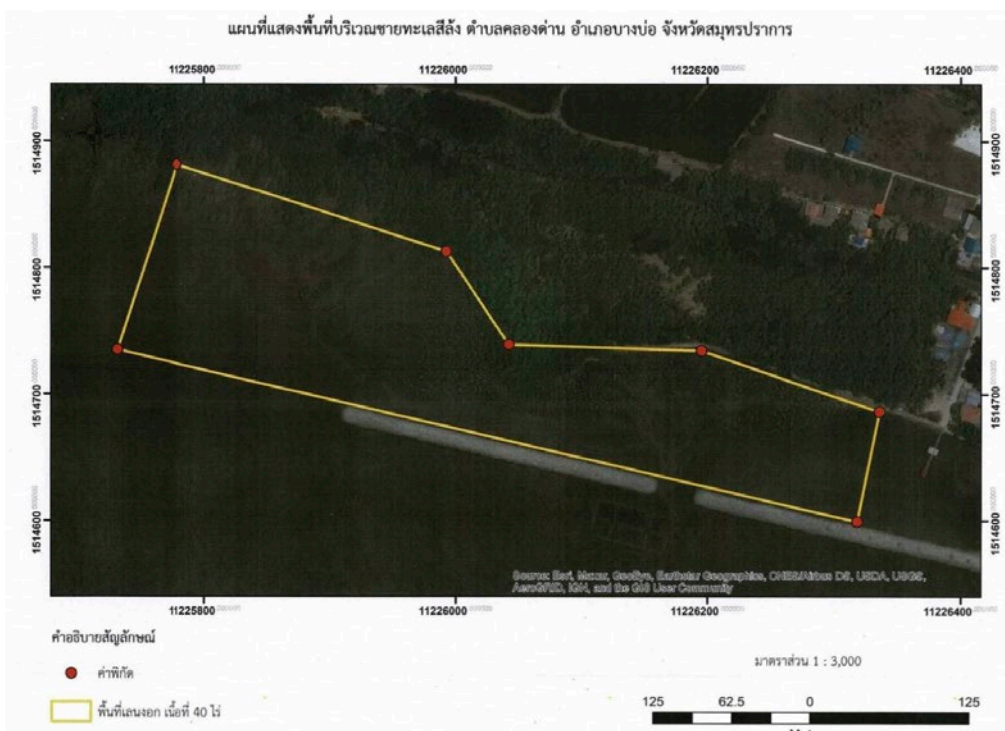
2

การจัดการด้าน
สภาพภูมิอากาศ

บริษัทให้ความสำคัญเพื่อเตรียมความพร้อมในการรับมือผลกระทบที่อาจเกิดขึ้น และมีส่วนร่วมในการลดการปล่อยก๊าซเรือนกระจก ซึ่งเป็นสาเหตุของภาวะโลกร้อน โดยปัจจุบันบริษัทอยู่ระหว่างดำเนินโครงการปลูกป่าชายทะเลอย่างต่อเนื่อง โดยเริ่มดำเนินโครงการเมื่อ 30 สิงหาคม 2565 ซึ่งกรมทรัพยากรทางทะเลและชายฝั่ง กระทรวงทรัพยากรธรรมชาติและสิ่งแวดล้อม โดย นายธนศ มั่นน้อย ผู้อำนวยการสำนักงานทรัพยากรทางทะเลและชายฝั่งที่ 2 ร่วมกับ บริษัท เจ.อาร์.ดับเบิลยู. ยูทิลิตี้ จำกัด (มหาชน) โดย นายบนทิกร กาญจนจิตรา ประธานกรรมการ บริษัท นายจรัญ วิวัฒน์เจษฎาวุฒิ ประธานเจ้าหน้าที่บริหาร และคณะกรรมการบริษัท



พร้อมด้วยชาวชุมชนชายทะเลสี่ล้ง จัดกิจกรรมปลูกป่าชายเลน “รักษ์โลก” ภายใต้โครงการปลูกป่าเพื่ออนุรักษ์ พันธุ์ ป่าต้นน้ำ ป่าชายเลน และป้องกันไฟป่า บริเวณพื้นที่ป่าชายเลนชายทะเลสี่ล้ง ตำบลคลองด่าน อำเภอบางบ่อ จังหวัดสมุทรปราการ เพื่อรณรงค์สร้างจิตสำนึกในการอนุรักษ์ทรัพยากรธรรมชาติและสิ่งแวดล้อมให้แก่คนในท้องถิ่น อันจะส่งผลถึงการป้องกันและแก้ไขปัญหาด้านสิ่งแวดล้อมได้อย่างยั่งยืน และสามารถยกระดับคุณภาพชีวิต สร้างการมีส่วนร่วม และการใส่ใจต่อสิ่งแวดล้อมให้กลายเป็นส่วนหนึ่งของสังคมที่มีความเข้มแข็ง และอยู่ได้ด้วยตนเอง นอกจากนี้ยังสามารถปลูกจิตสำนึกการอนุรักษ์ทรัพยากรธรรมชาติและ ความสามัคคีในองค์กร โดยให้พนักงานได้มีส่วนร่วมในการดูแลรักษาธรรมชาติและสิ่งแวดล้อม ณ บริเวณชายฝั่งทะเลสี่ล้ง ต.คลองด่าน อ.บางบ่อ จ.สมุทรปราการ ปริมาณพื้นที่ 40 ไร่ โดยจะมีการดูแลรักษาต้นกล้ารวมถึงสำรวจและปลูกซ่อม และบำรุงให้แปลงปลูกมีสภาพดีอย่างต่อเนื่องเป็นเวลา 6 ปี โดยในปีที่ผ่านมาได้เข้าทำการสำรวจ สภาพแปลง บำรุงแปลง และปลูกซ่อมในส่วนที่ตาย





พื้นที่ก่อนปลูกป่าชายเลน (2565)



พื้นที่หลังปลูกป่าชายเลน (2566)



3

การบริหารจัดการ ก๊าซเรือนกระจก

เนื่องจากกิจการหลักของบริษัทฯ คือ การจัดหา ก่อสร้าง และติดตั้งงานระบบไฟฟ้า ระบบสื่อสารโทรคมนาคม และเทคโนโลยีสารสนเทศ ซึ่งทางบริษัทได้ตระหนักและคำนึงถึงผลกระทบต่อสิ่งแวดล้อมที่เกิดขึ้นจากกิจการของบริษัท โดยเฉพาะประเด็นการปล่อยก๊าซเรือนกระจกภายใต้กิจกรรมของบริษัท เพื่อที่จะหาแนวทางและมาตรการในการลดปริมาณการปล่อยก๊าซเรือนกระจกอย่างยั่งยืน



นอกจากนี้เพื่อให้บริษัทฯ ได้เข้าสู่แนวทางการดำเนินธุรกิจอย่างยั่งยืน (Sustainability) และเพื่อให้เข้าสู่เป้าหมาย การบรรลุความเป็นกลางทางคาร์บอน (Carbon neutrality) และการปล่อยก๊าซเรือนกระจกสุทธิเป็นศูนย์ (Net-Zero Emissions) ซึ่งสอดคล้องกับเป้าหมายของประเทศ เพื่อให้เป็นไปตามข้อกำหนดของ กสท. และนโยบายของภาครัฐบาลว่าด้วยการจัดทำรายงานคาร์บอนฟุตพริ้นท์องค์กร (Carbon Footprint of Organization, CFO) ซึ่งเป็นการรวบรวมข้อมูลปริมาณก๊าซเรือนกระจก (Greenhouse Gases, GHG) จากการดำเนินงานของบริษัทฯ อันจะนำไปสู่การกำหนดแนวทางการบริหาร การจัดการเพื่อลดการปล่อยก๊าซเรือนกระจก ได้อย่างมีประสิทธิภาพ

โดยทางบริษัทฯ ได้ดำเนินการประเมินการปล่อยก๊าซเรือนกระจกตามมาตรฐานการจัดทำคาร์บอนฟุตพริ้นท์องค์กร ขององค์การบริหารจัดการก๊าซเรือนกระจก (องค์การมหาชน) หรือ อบก. โดยขอบเขตการปล่อยก๊าซเรือนกระจกของบริษัทฯ แบ่งออกเป็น

ประเภทที่

1

การปล่อยและการดูดกลับ
ก๊าซเรือนกระจกทางตรง

ประเภทที่

2

การปล่อยก๊าซเรือนกระจกทางอ้อม
จากการใช้พลังงาน

ประเภทที่

3

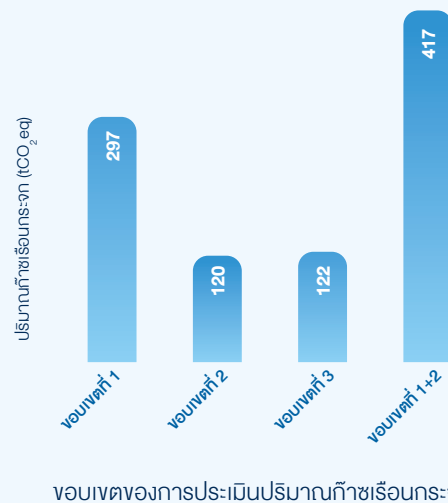
การปล่อยก๊าซเรือนกระจก
ทางอ้อมอื่น ๆ

การคำนวณคาร์บอนฟุตพริ้นท์องค์กร (Carbon Footprint of Organization, CFO) ของบริษัทฯ จะครอบคลุมพื้นที่ดังนี้ สำนักงานใหญ่, Site สทไฟฟ้าสายสีเหลือง, Site สทไฟฟ้าสายสีเหลือง 2, Site สทไฟฟ้าสายสีชมพู, Site สทไฟฟ้าสายสีชมพู 2, Site Thaioil EHV, Site Thaioil CCPHA TOP, Site Thaioil CCPHA TLB และ Site Thaioil Sakura โดยในรายงานฉบับนี้ทางบริษัทฯ แสดงผลการปล่อยก๊าซเรือนกระจกในปี 2566 (เป็นปีฐาน)

โดยจากผลการประเมินผลว่าการปล่อยก๊าซเรือนกระจกในปี 2566 ปริมาณการปล่อยก๊าซเรือนกระจกรวมขอบเขตที่ 1 และขอบเขตที่ 2 ในปี 2566 ของ บริษัท เจ.อาร์.ดับเบิลยู. ยูทิลิตี้ จำกัด (มหาชน) คิดเป็น 417 ตันคาร์บอนไดออกไซด์เทียบเท่า และข้อมูลการปล่อยก๊าซเรือนกระจกขอบเขตที่ 3 ในปี 2566 คิดเป็น 122 ตันคาร์บอนไดออกไซด์เทียบเท่า

กราฟแสดงปริมาณก๊าซเรือนกระจกของ บริษัท เจ.อาร์.ดับเบิลยู. ยูทิลิตี้ จำกัด (มหาชน) ปี 2566

(ตันคาร์บอนไดออกไซด์เทียบเท่า)

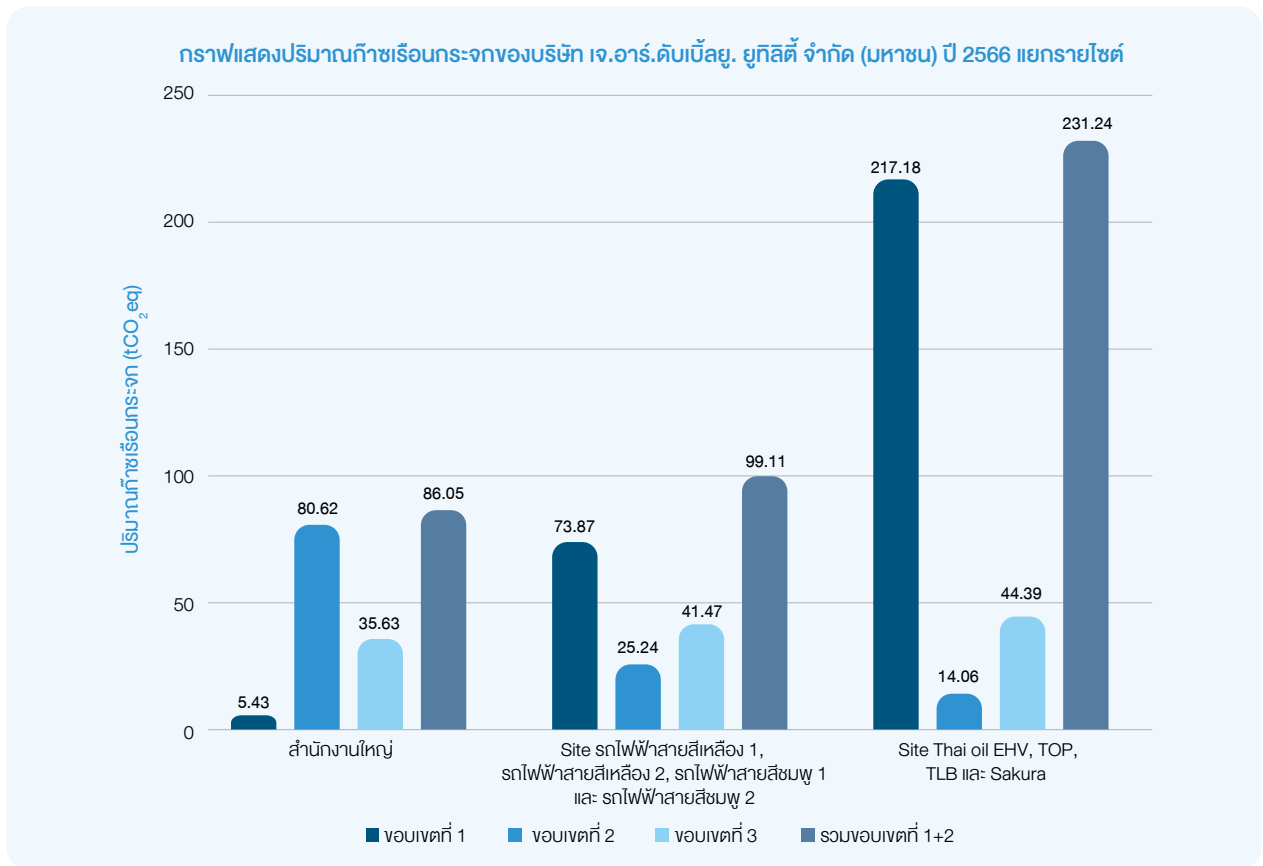


* ข้อมูลปริมาณการปล่อยก๊าซเรือนกระจกของ บริษัท เจ.อาร์.ดับเบิลยู. ยูทิลิตี้ จำกัด (มหาชน) อยู่ระหว่างการรอทบทวน ตามมาตรฐาน อบก.

ข้อมูลปริมาณการปล่อยก๊าซเรือนกระจกของ บริษัท เจ.อาร์.ดับเบิลยู. ยูทิลิตี้ จำกัด (มหาชน) ปี 2566 แยกรายไซต์

การปล่อยก๊าซเรือนกระจก ปี 2566	ขอบเขตที่ 1 (ต้นคาร์บอนไดออกไซด์ เทียบเท่า)	ขอบเขตที่ 2 (ต้นคาร์บอนไดออกไซด์ เทียบเท่า)	ขอบเขตที่ 3 (ต้นคาร์บอนไดออกไซด์ เทียบเท่า)	รวมขอบเขตที่ 1+2 (ต้นคาร์บอนไดออกไซด์ เทียบเท่า)
สำนักงานใหญ่	5.43	80.62	35.63	86.05
Site สทไฟฟ้าสายสีเหลือง 1, สทไฟฟ้าสายสีเหลือง 2, สทไฟฟ้าสายสีชมพู 1 และสทไฟฟ้าสายสีชมพู 2	73.87	25.24	41.47	99.11
Site Thai oil EHV, TOP, TLB และ Sakura	217.18	14.06	44.39	231.24

*ข้อมูลปริมาณการปล่อยก๊าซเรือนกระจกของ บริษัท เจ.อาร์.ดับเบิลยู. ยูทิลิตี้ จำกัด (มหาชน) อยู่ระหว่างการตรวจสอบ ตามมาตรฐาน อบก.



4

การให้ความรู้ในการ สร้างแหล่งกักเก็บน้ำ

บริษัท ตระหนักถึงการพัฒนาคุณภาพชีวิตจากการใช้น้ำที่มีคุณภาพ สะอาดและปลอดภัย โดยปี 2564 บริษัทให้การสนับสนุนงบประมาณในการทำกิจกรรมการก่อสร้างแก่งกั้นน้ำยักษ์คอนกรีตเสริมไม้ไผ่ เส้นผ่าศูนย์กลาง 4.20 ม. สูง 4 ม. มีขนาดความจุน้ำ 55.389 คิว หรือลูกบาศก์เมตร หรือ 55,389 ลิตร เพื่อสร้างแหล่งกักเก็บน้ำ โดยใช้วัสดุท้องถิ่นอย่างไม้ไผ่มาผสมผสาน มีชาวบ้านร่วมก่อสร้าง จากนั้นจะส่งมอบให้ชาวบ้านร่วมกันดูแล มีฝ่ายปกครองในพื้นที่ให้คำแนะนำ สนับสนุน เพื่อที่จะมีน้ำใช้อุปโภคบริโภค และทำการเกษตร ซึ่งเป็นโครงการช่วยเหลือชาวบ้านในพื้นที่ห่างไกลบนภูเขาสูง เขตภาคเหนือ ทั้งที่อ.แม่แจ่ม - อ.กัลยาณิวัฒนา จ.เชียงใหม่, อ.พาน จ.เชียงราย, อ.งาว จ.ลำปาง และ อ.ขุนยวม จ.แม่ฮ่องสอน เป็นต้น

ในปี 2565 ชาวบ้านสามารถนำความรู้ไปใช้สร้างแก่งกั้นน้ำยักษ์คอนกรีตเสริมไม้ไผ่ในพื้นที่ของตนเองที่บ้านแม่ละอูป ตำบลแจ่มหลวง อำเภอภูกามยาว จังหวัดพะเยา และบ้านปางหิ้นฝ่น ตำบลปางหิ้นฝ่น อำเภอแม่แจ่ม จังหวัดเชียงใหม่

ในปี 2566 ได้มีการสนับสนุนเพิ่มเติมเพื่อร่วมกันสร้างแก่งกั้นน้ำยักษ์คอนกรีตเสริมไม้ไผ่ถวายวัดซอแห่มะ โดยกลุ่มกิจกรรมธรรมชาติอ้อมผางร่วมกับชาวบ้านซอแห่มะ ม.4 ต.แม่จัน อ.อัมพาง จ.ตาก ร่วมกันสร้าง ผลการดำเนินการเสร็จแล้วได้น้ำจากรบบประปาภูเขาเข้าแก่งก็สามารถบรรจุน้ำได้ 115,000 ลิตร





การจัดการด้าน ความยั่งยืน ในมิติสังคม



JR ให้ความสำคัญกับการดำเนินงานด้านสังคม เพื่อลดความเสี่ยงและผลกระทบต่อองค์กร อีกทั้งเป็นการแสดงถึงความมุ่งมั่นของ บริษัท ในการจัดการดูแลด้านสังคม และเป็นการแสดงความโปร่งใสต่อผู้มีส่วนได้เสีย



1

การปฏิบัติต่อ แร่งงาน อย่างเป็นธรรม และ เคารพสิทธิมนุษยชน



บริษัท ตระหนักถึงความสำคัญของบุคลากร ซึ่งเป็นปัจจัยสำคัญสุดในการขับเคลื่อนการดำเนินธุรกิจของบริษัท ให้บรรลุวัตถุประสงค์และเป้าหมาย บริษัทจึงมุ่งมั่นในการสรรหา และส่งเสริมการพัฒนาบุคลากรอย่างต่อเนื่อง เพื่อให้มีความรู้ มีศักยภาพและความสามารถเยี่ยมมืออาชีพ เสริมสร้างบรรยากาศการทำงานและวัฒนธรรมที่ดี ตลอดจนการดูแลผลประโยชน์และจัดให้มีสวัสดิการต่างๆ ตามที่กฎหมายกำหนด เพื่อรักษาบุคลากร ดังนี้

1

บริษัทสรรหาและจัดรับบุคลากรเข้าทำงาน โดยพิจารณาจากความเหมาะสมด้านความรู้ ความสามารถ ประสบการณ์ และประวัติพฤติกรรม

2

บริษัทกำหนดอัตราค่าจ้างขั้นต่ำตามที่กฎหมายกำหนด รวมทั้งพิจารณาตามค่าของงาน ความรู้ ความสามารถ และประสบการณ์ ซึ่งเป็นอัตราค่าจ้างที่สามารถแข่งขันกับธุรกิจประเภทเดียวกันได้

3

บริษัทส่งเสริมพัฒนาบุคลากรทุกระดับอย่างต่อเนื่อง ให้มีความรู้ และความสามารถ เพื่อความก้าวหน้าในหน้าที่การงาน

4

บริษัทส่งเสริมให้บุคลากรได้ใช้ความรู้ และแสดงออกถึงความสามารถ ทักษะของตนในงานของบริษัทได้อย่างเต็มที่

5

บริษัทจัดให้มีสภาพการจ้างและสภาพแวดล้อมในการทำงานที่ดี มีความปลอดภัย ถูกสุขลักษณะอนามัย โดยปฏิบัติตามกฎหมายแรงงานและกฎหมายอื่นที่เกี่ยวข้อง

6

บริษัทจัดให้มีระบบการบริหารค่าตอบแทนที่สร้างแรงจูงใจ และผลตอบแทนตามคุณค่าความสำเร็จของงาน

7

บริษัทจัดให้มีสวัสดิการและกิจกรรมในหมู่พนักงาน / บุคลากร เพื่อสร้างความสัมพันธ์ สามัคคีและวัฒนธรรมที่ดีในองค์กร

8

บริษัทจะปฏิบัติต่อพนักงาน / บุคลากรด้วยความยุติธรรม เท่าเทียมกัน โปร่งใส และให้เกียรติซึ่งกันและกัน

9

บริษัทเคารพและคำนึงถึงสิทธิขั้นพื้นฐานในการจ้างงาน โดยจะไม่บังคับใช้แรงงาน จ้างแรงงานเด็กหรือบุคคลที่มีอายุต่ำกว่ากฎหมายกำหนด

โดยในปี 2566 บริษัท ได้ให้การสนับสนุนผู้พิการโดยการมอบเงินสงเคราะห์กองทุนส่งเสริมและพัฒนาคุณภาพชีวิตคนพิการ ตามที่กฎหมายกำหนด เป็นเงิน 119,720.00 บาท



2

การพัฒนา ศักยภาพ พนักงาน

บริษัทมีแนวทางการพัฒนาศักยภาพของพนักงานอย่างเป็นระบบ โดยครอบคลุมตั้งแต่การวิเคราะห์ ความจำเป็นในการฝึกอบรมตามหน้าที่ และส่งเสริมให้บุคลากรได้ใช้ความรู้ และแสดงออกถึงความสามารถ ทักษะของตนในงานของบริษัทได้อย่างเต็มที่

- กำหนดทิศทางการพัฒนาศักยภาพพนักงาน ผ่านโครงการส่งเสริมความรู้อย่างเป็นระบบเพื่อให้สามารถติดตามผลการฝึกอบรมได้
- จัดเก็บข้อมูลสถิติจำนวนชั่วโมงฝึกอบรมโดยเฉลี่ยของพนักงานต่อปีไว้อย่างครบถ้วน และระบุประโยชน์ ที่พนักงานและบริษัทได้รับจากโครงการฝึกอบรม เพื่อให้ทราบผลสำเร็จของโครงการพัฒนาศักยภาพของพนักงาน ดังนี้



การอบรมสำหรับผู้บริหาร

การอบรมภายนอก	4 คน	รวม 60 ชั่วโมง
การอบรมภายใน	3 คน	รวม 18 ชั่วโมง

การอบรมสำหรับพนักงาน

การอบรมภายนอก	เฉลี่ย 12.15 ชั่วโมง / คน / ปี
การอบรมภายใน	เฉลี่ย 5.89 ชั่วโมง / คน / ปี



บริษัทจัดการอบรมภายในดังนี้



การอบรม
พนักงานใหม่



การอบรมด้าน
ความปลอดภัย
ในการทำงาน



การอบรมซ้อมดับเพลิง
และฝึกอพยพหนีไฟ



RBA หลักจรรยาบรรณ
แห่งพันธมิตรธุรกิจ
ผู้มีความรับผิดชอบ



GHG inventory
Management



3

การจูงใจและ รักษาพนักงาน

บริษัทมีแนวทางการจูงใจและรักษาพนักงาน โดยเริ่มจากการพิจารณาการปฏิบัติงานของพนักงานทุกคน ด้วยเกณฑ์การประเมินที่ชัดเจน อ้างอิงตามผลสำเร็จ (KPI) ของการปฏิบัติงาน เพื่อนำผลการประเมินมาใช้กำหนดค่าตอบแทน และเป็นข้อมูลนำไปสู่โครงการพัฒนาประสิทธิภาพการทำงานของพนักงาน มีระบบการบริหารค่าตอบแทนที่สร้างแรงจูงใจ และผลตอบแทนตามคุณค่าความสำเร็จของงาน มีสวัสดิการและกิจกรรมในหมู่พนักงาน / บุคลากร เพื่อสร้างความสัมพันธ์ สามัคคีและวัฒนธรรมที่ดีในองค์กร



ติดตามระดับความพึงพอใจหรือความผูกพันของพนักงานที่มีต่อองค์กร โดยกำหนดเป้าหมายเชิงปริมาณและติดตามผลการประเมินความพึงพอใจและ/หรือความผูกพันของพนักงาน เพื่อนำผลการประเมินไปวิเคราะห์และจัดทำโครงการพัฒนาความพึงพอใจและปรับปรุงการดูแลพนักงาน



สื่อสารผลการประเมินให้พนักงานทราบ ในปีที่ผ่านมามีการรับพนักงานเข้าทำงาน 86 คน แบ่งเป็นผู้บริหาร 0 คน พนักงาน 86 คน มีพนักงานที่หมดสัญญาและลาออกรวม 30 คน แบ่งเป็นผู้บริหาร 1 คน พนักงาน 29 คน โดยบริษัทได้แสดงความมุ่งมั่น ในการพัฒนาและยกระดับการดูแลพนักงานอย่างต่อเนื่องตลอดมา



86
คน

รับพนักงาน
เข้าทำงาน



30
คน

หมดสัญญาและ
ลาออก

- ผู้บริหาร 1 คน
- พนักงาน 29 คน



4

สุขภาพและความปลอดภัย ในสภาพแวดล้อมการทำงาน



บริษัท มีนโยบายการให้ความคุ้มครองเกี่ยวกับความปลอดภัย อาชีวอนามัย และสภาพแวดล้อมในการทำงาน โดยเน้นการป้องกันไม่ให้เกิดภัยอันตราย เพื่อให้พนักงานและสถานประกอบการปลอดภัยจากเหตุอันจะก่อให้เกิดภัยอันตรายจากการทำงาน

- ดูแลพนักงานและจัดสถานประกอบกิจการ ให้มีสภาพการทำงานและสภาพแวดล้อมในการทำงานที่ปลอดภัยและถูกสุขลักษณะ- รวมทั้งส่งเสริมสนับสนุนการปฏิบัติงานของพนักงาน ให้มีความปลอดภัยจากอันตราย
- พนักงานทุกระดับมีหน้าที่ให้ความร่วมมือ ต้องปฏิบัติตามกฎ ระเบียบ ข้อกำหนดของทางการ มาตรฐานเรื่องความปลอดภัย และนโยบาย ระเบียบของบริษัทโดยเคร่งครัด ตลอดจนมีหน้าที่ดูแลสภาพแวดล้อมในการทำงานตามมาตรฐานที่กำหนด เพื่อให้เกิดความปลอดภัยต่อชีวิต ร่างกาย จิตใจ และสุขภาพอนามัย โดยคำนึงถึงสภาพของงานและพื้นที่ที่รับผิดชอบ
- มีเป้าหมายในการพัฒนาความปลอดภัย อาชีวอนามัย และสภาพแวดล้อมในการทำงาน มีมาตรฐาน การดูแลสุขภาพอนามัยและความปลอดภัยของพนักงาน รวมถึงการพิจารณาประเมินความเสี่ยงด้านสุขภาพอนามัยและความปลอดภัยของพนักงานและผู้รับเหมาที่อาจเกิดขึ้นในขั้นตอนการปฏิบัติงาน
- กำหนดมาตรการป้องกันและ ลดความเสี่ยงที่เกิดขึ้นในขั้นตอนการปฏิบัติงานของผู้รับเหมา
- บันทึกอัตราการบาดเจ็บจากการทำงานถึงขั้นหยุดงาน หรือ เสียชีวิตจากการทำงาน โดยมีการสืบสวนต้นเหตุของเหตุการณ์
- กำหนดโครงการส่งเสริมความรู้ การฝึกอบรมเพื่อให้เกิดความตระหนัก และสามารถรับมือกับความเสียหายจากสภาพแวดล้อมในการทำงาน โดยมีการแต่งตั้งคณะทำงานบริหารความเสี่ยงขึ้น และมีการรายงานทุกไตรมาส
- บริษัทมีมาตรฐานการทำงานในทุกด้านตามมาตรฐาน ISO 9001:2015 (ระบบบริหารงานคุณภาพ) ISO 14001:2015 (ระบบการจัดการสิ่งแวดล้อม) ISO 45001:2018 (ระบบการจัดการด้านอาชีวอนามัย และความปลอดภัย)



5 การมีส่วนร่วมกับ ชุมชน และสังคม



บริษัท ได้กำหนดนโยบาย เป้าหมาย กลยุทธ์ด้านการพัฒนาความยั่งยืนไว้อย่างชัดเจน ดังนี้



นโยบาย :

สนับสนุน ส่งเสริมให้ชุมชนและสังคม
เกิดความเข้มแข็งด้วยการยกระดับคุณภาพ
ชีวิต สร้างการมีส่วนร่วม และใส่ใจ
ต่อสิ่งแวดล้อม ให้กลายเป็นส่วนหนึ่ง
ของสังคมที่มีความ เข้มแข็งและยั่งยืน



เป้าหมาย :

ชุมชนมีส่วนร่วม
ในการใส่ใจสิ่งแวดล้อม



กลยุทธ์ :

1. ส่งเสริม และให้ความช่วยเหลือชุมชน
และสังคม เกี่ยวกับปัจจัยพื้นฐาน
อย่างเร่งด่วนและต่อเนื่อง
2. สนับสนุนและให้ความช่วยเหลือทางสังคม
เพื่อแบ่งเบาแก่สังคมโดยรวม



โดยในปี 2566 บริษัทได้มีโครงการ/กิจกรรมที่มีส่วนร่วมในมิติสังคม 5 โครงการ คือ



▶ กิจกรรมการให้ความรู้การสร้างบ่อน้ำชุมชน

▶ กิจกรรมโครงการรักษ์โลก (แปลงปลูกป่าชายเลน 40 ไร่ ณ ชายทะเลบ้านสีลัง)



▶ กิจกรรมมอบเครื่องคอมพิวเตอร์ให้กับโรงเรียนบ้านสีลัง

กิจกรรมบริจาคโลหิตแก่ศูนย์บริการโลหิตแห่งชาติ สภากาชาดไทย เมื่อวันที่ 21 กรกฎาคม 2566

▶ กิจกรรมมอบเครื่องอุปโภค-บริโภค แก่มูลนิธิธรรมมิกชน เพื่อคนตาบอดในประเทศไทย ในพระบรมราชูปถัมภ์ โรงเรียนบ้านเด็กgramอินทรา (บ้านเด็กตาบอดผู้พิการซ้ำซ้อน)



6

การมีส่วนร่วมของผู้มีส่วนได้เสีย



บริษัทมีนโยบายที่จะเปิดโอกาสให้ผู้มีส่วนได้เสียทุกกลุ่ม มีส่วนร่วมกับบริษัท โดยสร้างการมีส่วนร่วมของผู้มีส่วนได้เสียภายในบริษัท ซึ่งมีการรับฟังผ่านช่องทางรับความคิดเห็นและช่องทางต่าง ๆ เพื่อขับเคลื่อนความยั่งยืนขององค์กรโดยกำหนดให้คณะกรรมการเป็นผู้กำหนดนโยบายและแนวทางการดำเนินงาน และผู้นำบริษัท เป็นผู้ติดตามผลการดำเนินงานของบริษัท รวมถึงกำหนดให้พนักงานมีส่วนร่วมหรือเสนอแนวคิดในการดำเนินงาน

ในปี 2566 บริษัท ได้จัดให้มีส่วนร่วมของผู้มีส่วนได้ส่วนเสีย จำนวน 2 กลุ่ม คือ



1 พนักงาน



2 ผู้ถือหุ้น

โดยจัดประชุมสามัญผู้ถือหุ้นผ่านสื่ออิเล็กทรอนิกส์ และเปิดโอกาสให้ผู้ถือหุ้นได้ซักถามเรื่องต่าง ๆ ที่มีข้อสงสัย





7

การมีส่วนร่วมกับชุมชนและ เพิ่มโอกาสให้ผู้เข้าถึงดิจิทัล

บริษัท ตระหนักถึงการพัฒนาคุณภาพชีวิตของชุมชน โดยการยกระดับความรู้ ความเข้าใจ และการเข้าถึงดิจิทัล เพื่อให้มีคุณภาพชีวิตที่ดีขึ้น โดยบริษัทอยู่ระหว่างดำเนินโครงการการเข้าถึงเทคโนโลยีสารสนเทศ และให้ความรู้พื้นฐานเกี่ยวกับการใช้งานเทคโนโลยีอย่างถูกต้องปลอดภัย และมีคุณภาพแก่คนในชุมชนและสังคม โดยในปี 2566 ได้ดำเนินโครงการมอบห้องเรียน และ อุปกรณ์การเรียนคอมพิวเตอร์แก่โรงเรียนบ้านสีลัง โดย

ในช่วงที่

1

ในปี 2565

ดำเนินการปรับปรุงห้องเรียนคอมพิวเตอร์โดยการทาสี ปูฝ้าเพดาน ติดตั้งปลั๊กไฟ ติดตั้งไฟฟ้าแสงสว่างในห้องเรียน และมอบโต๊ะ เก้าอี้สำหรับห้องเรียนคอมพิวเตอร์ จำนวน 28 ชุด เป็นเงิน 170,000.00 บาท

ช่วงที่

2

ในปี 2566

ส่งมอบเครื่องคอมพิวเตอร์พร้อมใช้งาน จำนวน 25 ชุด และอุปกรณ์อื่น ๆ ที่เกี่ยวข้องกับการเรียน เป็นเงิน 200,000.00 บาท



สรุปผลการดำเนินงาน

ตลอดระยะเวลาที่ผ่านมา JR ตระหนักถึงความรับผิดชอบต่อสังคม โดยในปี 2566 บริษัทได้ยกระดับความรับผิดชอบต่อสังคม สู่การพัฒนาที่ยั่งยืนแบบบูรณาการ โดยการเชื่อมโยงกิจกรรมต่าง ๆ เข้ากับทิศทางการดำเนินธุรกิจของบริษัทภายใต้แนวทางด้านเศรษฐกิจ สังคม และสิ่งแวดล้อม เช่น โครงการปลูกป่าชายเลนพื้นที่ 40 ไร่ ณ ชุมชนบ้านสีลัง มอบห้องเรียนพร้อมอุปกรณ์การเรียนคอมพิวเตอร์แก่โรงเรียนบ้านสีลัง และสนับสนุนเงินเพื่อการกุศล ฯลฯ โดยมีมูลค่ารวมทั้งสิ้น 389,120.00 บาท โดยรายงานฉบับนี้จัดทำขึ้นโดยอ้างอิงกรอบแนวทางการจัดทำรายงานการพัฒนาอย่างยั่งยืน GRI Standard และ UN Sustainable Development Goals ซึ่งบริษัทมีความตั้งใจที่จะพัฒนารายงานให้เป็นไปตามมาตรฐานสากล ซึ่งบริษัทยังคงมุ่งมั่นในการดำเนินธุรกิจภายใต้การพัฒนาอย่างยั่งยืน ให้ครอบคลุมกรอบ GRI Standard และ UN Sustainable Development Goals มากที่สุด



บริษัท เจ.อาร์.ดับเบิลยู. ยูทิลิตี้ จำกัด (มหาชน) (สำนักงานใหญ่)

32/288-290 หมู่ 8 ซอยรามอินทรา 65 ถนนรามอินทรา

แขวงท่าแร้ง เขตบางเขน กรุงเทพฯ 10230

โทร : 02-509-7000-2

แฟกซ์ : 02-946-5181